

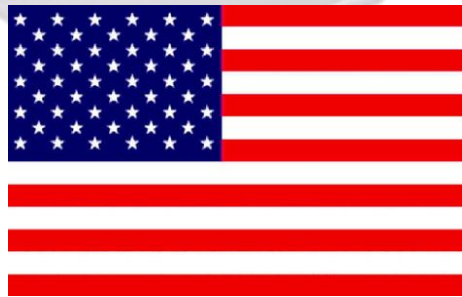


รายงานการเดินทางไปศึกษาดูงานและเจรจาธุรกิจ  
ด้านการคมนาคมและขนส่ง

ของ

คณะกรรมการการคมนาคม สภาผู้แทนราษฎร

ระหว่างวันที่ ๑๐ ถึงวันพฤหัสบดีที่ ๒๐ มกราคม ๒๕๕๔  
ณ ประเทศสหรัฐอเมริกา



สำนักงานคณะกรรมการการคมนาคม  
สำนักงานกรรมาธิการ ๑  
สำนักงานเลขาธิการสภาผู้แทนราษฎร



สำนักกรรมการ ๑

กลุ่มงานคณะกรรมการการคมนาคม

[www.parliament.go.th](http://www.parliament.go.th)

## คำนำ

รัฐธรรมนูญแห่งราชอาณาจักรไทย พุทธศักราช ๒๕๕๐ และข้อบังคับการประชุมสภาผู้แทนราษฎร พ.ศ. ๒๕๕๑ ได้กำหนดให้คณะกรรมการการคมนาคม สภาผู้แทนราษฎร มีอำนาจหน้าที่กระทำการพิจารณาสอบสวน หรือศึกษาเรื่องใด ๆ ที่เกี่ยวกับการคมนาคม ทั้งการจราจรทางบก ทางน้ำ ทางอากาศ ทางอวกาศ การขนส่งมวลชน การขนส่งสินค้า และการพาณิชย์นาวี

ในปัจจุบันการคมนาคมขนส่งเป็นสิ่งที่มีความสำคัญต่อการดำเนินชีวิต เพื่อให้ประชาชนได้รับการบริการสาธารณูปโภคขั้นพื้นฐานที่มีคุณภาพ และเป็นการยกระดับคุณภาพชีวิตของประชาชนในด้านการคมนาคม และการจราจรทางบกให้ดียิ่งขึ้น

ดังนั้น คณะกรรมการการคมนาคมได้มีมติเมื่อวันที่ ๑๗ พฤศจิกายน ๒๕๕๓ เพื่อเดินทางไปศึกษาดูงาน และเจรจาธุรกิจรวมทั้งหารือความร่วมมือด้านการคมนาคมและขนส่ง ณ ประเทศสหรัฐอเมริกา ระหว่างวันจันทร์ ที่ ๑๐ ถึงวันพฤหัสบดีที่ ๒๐ มกราคม ๒๕๕๔ และได้รับการอนุมัติเมื่อวันที่ ๓๐ ธันวาคม ๒๕๕๓ โดยมีวัตถุประสงค์เพื่อ (๑) เพื่อศึกษาดูงานการบริการจัดการการขนส่งระบบราง ณ นครซานฟรานซิสโก ประเทศสหรัฐอเมริกา (๒) เพื่อศึกษาดูงานการบริหารจัดการระบบการขนส่งมวลชนและระบบการขนส่งเพื่อการท่องเที่ยว ณ เมืองลาสเวกัส ประเทศสหรัฐอเมริกา และ (๓) เพื่อแลกเปลี่ยนความคิดเห็น และหารือความร่วมมือด้านการพัฒนาระบบการคมนาคมและขนส่งกับประเทศสหรัฐอเมริกา

บัดนี้ คณะกรรมการการคมนาคม ได้เดินทางไปศึกษาดูงานและบรรลุวัตถุประสงค์ที่ได้กำหนดไว้แล้ว ซึ่งคณะกรรมการหวังเป็นอย่างยิ่งว่าความรู้ต่างๆ จากการเดินทางในครั้งนี้นั้น จะเป็นประโยชน์ในการนำมาประยุกต์เพื่อพัฒนาการคมนาคมของประเทศไทยต่อไป



(นายปัญญา ศรีปัญญา)

ประธานคณะกรรมการการคมนาคม

๙ กุมภาพันธ์ ๒๕๕๔

## สารบัญ

ปก	หน้า
คำนำ.....	ก
สารบัญ.....	ข
รายชื่อคณะเดินทาง.....	จ
กำหนดการเดินทาง.....	ฉ
<b>บทที่ ๑ ประเทศสหรัฐอเมริกา.....</b>	<b>๑</b>
<b>บทที่ ๒ City and County of San Francisco.....</b>	<b>๑๙</b>
๒.๑ ระบบการจัดการขนส่ง การบริหารจัดการระบบรางและถนน.....	๑๙
๒.๒ การบริหารจัดการสิ่งอำนวยความสะดวกในด้านต่าง ๆ.....	๒๑
ของระบบการขนส่ง	
๒.๓ ศึกษาดูงานที่สะพานโกเดินเกต.....	๒๔
๒.๔ ศึกษาดูงานการบริหารจัดการการคมนาคมและขนส่งทางน้ำ.....	๒๔
เพื่อการท่องเที่ยว ณ ท่าเรือฟิชเชอร์แมนวาร์ฟ นครซานฟรานซิสโก	
๒.๕ ศึกษาดูงานการจัดการระบบขนส่งมวลชนระบบราง.....	๒๕
ของนครซานฟรานซิสโก (San Francisco Cable Car)	
<b>บทที่ ๓ City of North Las Vegas.....</b>	<b>๒๗</b>
๓.๑ Regional Transportation Commission (RTC).....	๒๗
๓.๒ The Downtown Transportation Center (DTC).....	๒๘
๓.๓ South Strip Transfer Terminal (SSTT).....	๒๙
๓.๔ Bonneville Transit Center (BTC).....	๒๙
๓.๕ ศึกษาดูงานการจัดการระบบการคมนาคมระหว่างเมืองลาสเวกัส.....	๒๙
ไปยังอุทยานแห่งชาติแกรนด์แคนยอน (ฝั่งตะวันตก)	
<b>บทที่ ๔ ข้อเสนอแนะของคณะกรรมการการคมนาคม.....</b>	<b>๓๑</b>
<b>สรุปค่าใช้จ่ายในการเดินทาง.....</b>	<b>๓๑</b>
<b>ภาคผนวก .....</b>	<b>๓๒</b>

รายชื่อคณะเดินทางไปศึกษาดูงานและเจรจาธุรกิจด้านการคมนาคมและขนส่ง  
ของคณะกรรมการการคมนาคม สภาผู้แทนราษฎร  
ระหว่างวันที่ ๑๐ ถึงวันพฤหัสบดีที่ ๒๐ มกราคม ๒๕๕๔  
ณ ประเทศสหรัฐอเมริกา



นายปัญญา ศรีปัญญา  
ประธานคณะกรรมการ



นายไชยา พรหมา  
รองประธานคณะกรรมการ



นายเจือ ราชสีห์  
รองประธานคณะกรรมการ



นายอัศวิน วิภูศิริ  
รองประธานคณะกรรมการ



นายพิเชษฐ์ ตันเจริญ  
รองประธานคณะกรรมการ



นายสุรพงษ์ อึ้งอัมพรวิไล  
โฆษกคณะกรรมการ



นายวีระพล จิตสัมฤทธิ์  
ผู้ช่วยเลขานุการคณะกรรมการ



นายนาราช สุวิทย์  
ผู้ช่วยเลขานุการคณะกรรมการ



นายเสนอ อัครม้นตา  
เลขานุการประจำคณะกรรมการ



นางนงนุช เศรษฐบุตร  
ผู้อำนวยการกลุ่มงานคณะกรรมการการคมนาคม



นายประเสริฐ วงศ์ภูธร  
วิทยากร ๔

รายชื่อคณะเดินทางไปศึกษาดูงานและเจรจาธุรกิจด้านการคมนาคมและขนส่ง  
ของคณะกรรมการการคมนาคม สภาผู้แทนราษฎร  
ระหว่างวันจันทร์ที่ ๑๐ ถึงวันพฤหัสบดีที่ ๒๐ มกราคม ๒๕๕๔  
ณ ประเทศสหรัฐอเมริกา

๑. นายปัญญา ศรีปัญญา	ประธานคณะกรรมการการคมนาคม
๒. นายไชยา พรหมา	รองประธานคณะกรรมการการคมนาคม
๓. นายเจือ ราชสีห์	รองประธานคณะกรรมการการคมนาคม
๔. นายอัศวิน วิภูศิริ	รองประธานคณะกรรมการการคมนาคม
๕. นายพิเชษฐ์ ตันเจริญ	รองประธานคณะกรรมการการคมนาคม
๖. นายสุรพงษ์ อึ้งอัมพรวิไล	โฆษกคณะกรรมการการคมนาคม
๗. นายวีระพล จิตสัมฤทธิ์	ผู้ช่วยเลขานุการคณะกรรมการการคมนาคม
๘. นายนารายณ์ สุวิทย์	ผู้ช่วยเลขานุการคณะกรรมการการคมนาคม
๙. นายเสนอ อัครมณฑา	เลขานุการประจำคณะกรรมการการคมนาคม
๑๐. นางสาวอัจฉรา ก้องกิจวิทยา	เลขานุการประจำคณะกรรมการการคมนาคม
๑๑. นายบริวัตร ศรีปัญญา	ผู้ติดตามหมายเลข ๑
๑๒. นางอัญชลี พรหมา	ผู้ติดตามหมายเลข ๒
๑๓. นางสาวอริชฎาน พรหมา	ผู้ติดตามหมายเลข ๒
๑๔. นางสมผิว ราชสีห์	ผู้ติดตามหมายเลข ๓
๑๕. นางสาวธนิสรา ถิมสวาท	ผู้ติดตามหมายเลข ๔
๑๖. นางสุธาทิพย์ ตันเจริญ	ผู้ติดตามหมายเลข ๕
๑๗. นางหทัยทิพย์ จิตสัมฤทธิ์	ผู้ติดตามหมายเลข ๗
๑๘. นางนงนุช เศรษฐบุตร	ผู้อำนวยการกลุ่มงานคณะกรรมการการคมนาคม เลขานุการคณะเดินทาง
๑๙. นายประเสริฐ วงศ์ภูธร	วิทยากร ๔ กลุ่มงานคณะกรรมการการคมนาคม ผู้ช่วยเลขานุการคณะเดินทาง

\*\*\*\*\*

**กำหนดการเดินทางไปศึกษาดูงานและเจรจาธุรกิจด้านการคมนาคมและขนส่ง  
ของคณะกรรมการการคมนาคม สภาผู้แทนราษฎร  
ระหว่างวันจันทร์ที่ ๑๐ ถึงวันพฤหัสบดีที่ ๒๐ มกราคม ๒๕๕๔  
ณ ประเทศสหรัฐอเมริกา**

๑. วันจันทร์ที่ ๑๐ มกราคม ๒๕๕๔ (กรุงเทพฯ – ลอสแอนเจลิส-ซานฟรานซิสโก)
- เวลา ๑๗.๐๐ นาฬิกา - คณะกรรมการพร้อมกัน ณ เคาน์เตอร์ C  
สายการบินไทยระหว่างประเทศ ชั้น ๔  
ประตู ๒ อาคารผู้โดยสารระหว่างประเทศ  
ท่าอากาศยานสุวรรณภูมิ
- เวลา ๑๙.๓๐ นาฬิกา - ออกเดินทางโดยสายการบินไทย  
เที่ยวบิน TG ๗๙๔ จากท่าอากาศยาน  
สุวรรณภูมิไปยังท่าอากาศยานนครลอสแอนเจลิส
- (เวลา ณ สหรัฐอเมริกา)
- เวลา ๑๙.๒๐ นาฬิกา - เดินทางถึงท่าอากาศยานนครลอสแอนเจลิส
- เวลา ๒๒.๓๐ นาฬิกา (เวลา ณ อเมริกา) - ออกเดินทางโดยสายการบินยูไนเต็ดแอร์ไลน์  
เที่ยวบิน UA ๒๖๓ จากท่าอากาศยาน  
นครลอสแอนเจลิส  
ไปยังท่าอากาศยานซานฟรานซิสโก
- เวลา ๒๓.๕๒ นาฬิกา - เดินทางถึงท่าอากาศยานซานฟรานซิสโก
- เวลา ๐๑.๐๐ นาฬิกา - พักแรม ณ โรงแรมซานฟรานซิสโก
๒. วันอังคารที่ ๑๑ มกราคม ๒๕๕๔ (ลอสแอนเจลิส - ซานฟรานซิสโก)
- เวลา ๐๘.๐๐ นาฬิกา - รับประทานอาหารเช้า ณ โรงแรมที่พัก
- เวลา ๑๐.๐๐ – ๑๒.๐๐ นาฬิกา - เยี่ยมชมการจัดระบบขนส่งสาธารณะ  
เมืองซานฟรานซิสโก
- เวลา ๑๒.๐๐ นาฬิกา - รับประทานอาหารกลางวัน
- เวลา ๑๔.๐๐ – ๑๗.๐๐ นาฬิกา - เยี่ยมชมการจัดระบบขนส่งน้ำของ  
ท่าเรือพิชเชอร์แมนวาร์ฟ
- เวลา ๑๙.๐๐ นาฬิกา - รับประทานอาหารค่ำ
- เวลา ๒๑.๐๐ นาฬิกา - พักแรม ณ โรงแรมซานฟรานซิสโก
๓. วันพุธที่ ๑๒ มกราคม ๒๕๕๔ (ซานฟรานซิสโก)
- เวลา ๐๖.๓๐ นาฬิกา - รับประทานอาหารเช้า ณ โรงแรมที่พัก
- เวลา ๐๙.๐๐ - ๑๐.๓๐ นาฬิกา - ศึกษาดูงานการบริการจัดการการขนส่ง  
ระบบรางของนครซานฟรานซิสโก  
(City and County of San Francisco)
- เวลา ๑๒.๐๐ นาฬิกา - รับประทานอาหารกลางวัน  
โดยเลี้ยงรับรองผู้บริหาร  
และพนักงานของนครซานฟรานซิสโก  
(City and County of San Francisco)

เวลา ๑๔.๐๐ – ๑๖.๐๐ นาฬิกา

- เยี่ยมชมการจัดการระบบขนส่งระหว่างเมืองซานฟรานซิสโก
- รับประทานอาหารค่ำ
- พักแรม ณ โรงแรมซานฟรานซิสโก

เวลา ๑๙.๐๐ นาฬิกา

เวลา ๒๑.๐๐ นาฬิกา

**๔. วันพฤหัสบดีที่ ๑๓ มกราคม ๒๕๕๔**

เวลา ๐๘.๐๐ นาฬิกา

เวลา ๑๐.๐๐ - ๑๒.๐๐ นาฬิกา

เวลา ๑๒.๐๐ นาฬิกา

เวลา ๑๖.๒๐ นาฬิกา

เวลา ๑๗.๕๕ นาฬิกา

เวลา ๑๙.๐๐ นาฬิกา

เวลา ๒๑.๐๐ นาฬิกา

**(ซานฟรานซิสโก – ลาสเวกัส)**

- รับประทานอาหารเช้า ณ โรงแรมที่พัก
- เยี่ยมชมการจัดการระบบขนส่งมวลชนระบบราง(Cable car) ของนครซานฟรานซิสโก
- รับประทานอาหารกลางวัน
- ออกเดินทางโดยสายการบินยูไนเต็ดแอร์ไลน์ เที่ยวบิน UA ๔๖๐ จากท่าอากาศยานซานฟรานซิสโกไปยังท่าอากาศยานลาสเวกัส
- เดินทางถึงท่าอากาศยานลาสเวกัส
- รับประทานอาหารค่ำ
- พักแรม ณ โรงแรมลาสเวกัส

**๕. วันศุกร์ที่ ๑๔ มกราคม ๒๕๕๔**

เวลา ๐๖.๓๐ นาฬิกา

เวลา ๐๙.๓๐ – ๑๑.๓๐ นาฬิกา

เวลา ๑๒.๐๐ นาฬิกา

เวลา ๑๕.๓๐ – ๑๖.๓๐ นาฬิกา

เวลา ๑๙.๐๐ นาฬิกา

เวลา ๒๑.๐๐ นาฬิกา

**(ลาสเวกัส)**

- รับประทานอาหารเช้า ณ โรงแรมที่พัก
- ศึกษาดูงานการบริการจัดการระบบการขนส่งมวลชนและระบบการขนส่งเพื่อการท่องเที่ยวของเมืองลาสเวกัสเหนือ (City of North Las Vegas)
- รับประทานอาหารกลางวัน โดยเลี้ยงรับรองคณะเทศมนตรีเมืองลาสเวกัสเหนือและนักธุรกิจกิจการขนส่งสาธารณะของเมืองลาสเวกัสเหนือ
- เยี่ยมชมการจัดการระบบการขนส่งมวลชนของเมืองลาสเวกัส
- รับประทานอาหารค่ำ
- พักแรม ณ โรงแรมลาสเวกัส

**๖. วันเสาร์ที่ ๑๕ มกราคม ๒๕๕๔**

เวลา ๐๘.๐๐ นาฬิกา

เวลา ๑๐.๐๐ – ๑๒.๐๐ นาฬิกา

เวลา ๑๒.๐๐ นาฬิกา

เวลา ๑๔.๐๐ – ๑๖.๐๐ นาฬิกา

เวลา ๑๙.๐๐ นาฬิกา

เวลา ๒๑.๐๐ นาฬิกา

**(ลาสเวกัส)**

- รับประทานอาหารเช้า ณ โรงแรมที่พัก
- เยี่ยมชมการจัดการระบบคมนาคมขนส่งระหว่างเมือง
- รับประทานอาหารกลางวัน
- เยี่ยมชมการจัดการระบบขนส่งมวลชนเมืองลาสเวกัส
- รับประทานอาหารค่ำ
- พักแรม ณ โรงแรมลาสเวกัส

- ๗. วันอาทิตย์ที่ ๑๖ มกราคม ๒๕๕๔**  
 เวลา ๐๘.๐๐ นาฬิกา  
 เวลา ๐๙.๓๐ - ๑๒.๐๐ นาฬิกา  
 เวลา ๑๒.๐๐ นาฬิกา  
 เวลา ๑๗.๐๐ นาฬิกา  
 เวลา ๒๑.๐๐ นาฬิกา
- (ลาสเวกัส - ลอสแอนเจลิส)**  
 - รับประทานอาหารเช้า ณ โรงแรมที่พัก  
 - ออกเดินทางโดยรถบัสจากเมืองลาสเวกัสไปยังเมืองลอสแอนเจลิส  
 - รับประทานอาหารกลางวัน  
 - เดินทางถึงเมืองลอสแอนเจลิส  
 - พักแรม ณ โรงแรมลอสแอนเจลิส
- ๘. วันจันทร์ที่ ๑๗ มกราคม ๒๕๕๔**  
 เวลา ๐๘.๐๐ นาฬิกา  
 เวลา ๐๙.๐๐ นาฬิกา  
 เวลา ๑๒.๐๐ นาฬิกา  
 เวลา ๑๓.๐๐ นาฬิกา  
 เวลา ๑๙.๐๐ นาฬิกา  
 เวลา ๒๑.๐๐ นาฬิกา
- (ลอสแอนเจลิส)**  
 - รับประทานอาหารเช้า ณ โรงแรมที่พัก  
 - เยี่ยมชมการจัดระบบขนส่งมวลชนนครลอสแอนเจลิส  
 - รับประทานอาหารกลางวัน  
 - เยี่ยมชมการจัดการระบบการขนส่งมวลชนสาธารณะ  
 - รับประทานอาหารค่ำ  
 - พักแรม ณ โรงแรมลอสแอนเจลิส
- ๙. วันอังคารที่ ๑๘ มกราคม ๒๕๕๔**  
 เวลา ๐๘.๐๐ นาฬิกา  
 เวลา ๑๐.๐๐ - ๑๒.๐๐ นาฬิกา  
 เวลา ๑๒.๐๐ นาฬิกา  
 เวลา ๑๔.๐๐ - ๑๖.๐๐ นาฬิกา  
 เวลา ๒๑.๐๐ นาฬิกา
- (ลอสแอนเจลิส - กรุงเทพมหานคร)**  
 - รับประทานอาหารเช้า ณ โรงแรมที่พัก  
 - เยี่ยมชมระบบการจัดการขนส่งระบบราง  
 - รับประทานอาหารกลางวัน  
 - เยี่ยมชมการจัดระบบขนส่งทางน้ำระหว่างเมือง  
 - ออกเดินทางโดยสายการบินไทย เที่ยวบิน TG ๗๙๕ จากท่าอากาศยานลอสแอนเจลิสมายังท่าอากาศยานสุวรรณภูมิ
- ๑๐. วันพุธที่ ๑๙ มกราคม ๒๕๕๔**  
 (อยู่ระหว่างการเดินทางจากท่าอากาศยานลอสแอนเจลิสมายังท่าอากาศยานสุวรรณภูมิ)
- (ลอสแอนเจลิส - กรุงเทพมหานคร)**
- ๑๑. วันพฤหัสบดีที่ ๒๐ มกราคม ๒๕๕๔**  
 เวลา ๐๖.๓๐ นาฬิกา  
 เวลา ๐๘.๐๐ นาฬิกา
- (กรุงเทพมหานคร)**  
 - เดินทางถึงท่าอากาศยานสุวรรณภูมิโดยสวัสดิภาพ  
 - เดินทางถึงที่พักโดยสวัสดิภาพ

\*\*\*\*\*

## บทที่ ๑

### ประเทศสหรัฐอเมริกา



ธงชาติประเทศสหรัฐอเมริกา



ตราสัญลักษณ์ประเทศสหรัฐอเมริกา

คำขวัญ	(เป็นทางการ) In God We Trust ("เราเชื่อในพระเจ้า") ละติน: E pluribus unum (เดิม) ("จากหลากหลายรวมเป็นหนึ่ง")
เพลงชาติ	The Star-Spangled Banner
เมืองหลวง	วอชิงตัน ดี.ซี
เมืองใหญ่สุด	นิวยอร์ก
ภาษาทางการ	(ภาษาประจำชาติโดยพฤตินัย) ภาษาอังกฤษ
การปกครอง	สหพันธรัฐประชาธิปไตยแบบตัวแทน - ประธานาธิบดี บารัก โอบามา - รองประธานาธิบดี โจ ไบเดน
สกุลเงิน	ดอลลาร์สหรัฐ (\$) (USD)
ประชากร	๓๐๑,๗๔๗,๐๐๐ คน (โดยประมาณ สํารวจ ณ ปี ๒๕๕๐)
พื้นที่	๙,๖๒๙,๐๙๑ ตารางกิโลเมตร
<u>สภาพโดยทั่วไป</u>	

สหรัฐอเมริกา (อังกฤษ: United States of America) หรือมักย่อว่า สหรัฐ หรือ อเมริกา เป็นสหพันธรัฐประชาธิปไตย ปกครองภายใต้รัฐธรรมนูญ ประกอบไปด้วยรัฐ ๕๐ รัฐ มีพื้นที่ครอบคลุมส่วนใหญ่ของทวีปอเมริกาเหนือ มีพรมแดนติดต่อกับแคนาดาทางทิศเหนือ และเม็กซิโกทางทิศใต้ ส่วนพรมแดนทางทะเลนั้นติดต่อกับ

แคนาดา รัสเซียและบาฮามาส โดยมีมหาสมุทรแปซิฟิก ทะเลแบริง มหาสมุทรอาร์กติก มหาสมุทรแอตแลนติก อ่าวเม็กซิโก และทะเลแคริบเบียนเป็นผืนน้ำล้อมรอบ นอกจากนี้ยังมีดินแดนบางส่วนในแคริบเบียน และมหาสมุทรแปซิฟิกอีกด้วย

สหรัฐอเมริกามีพื้นที่ขนาด ๙.๖๓ ล้านตารางกิโลเมตร มีประชากรราว ๓๐๘ ล้านคน ทำให้มีพื้นที่ขนาดใหญ่เป็นอันดับที่ ๓ หรือ ๔ ของโลก และมีประชากรมากเป็นอันดับที่ ๓ ของโลก เป็นประเทศซึ่งมีความแตกต่างหลากหลายในเชื้อชาติและวัฒนธรรม อันเป็นผลมาจากการอพยพจากหลายประเทศ เศรษฐกิจสหรัฐอเมริกาเป็นเศรษฐกิจระดับชาติที่ใหญ่ที่สุดในโลก โดยมีอัตราผลิตภัณฑ์มวลรวมภายในประเทศ เมื่อปี พ.ศ. ๒๕๕๑ กว่า ๑๔.๔ ล้านล้านดอลลาร์สหรัฐ (อัตราผลิตภัณฑ์มวลรวมภายในประเทศคิดเป็นร้อยละ ๑๕ ของโลก และอยู่ในอันดับที่ ๕ ของผลิตภัณฑ์มวลรวมภายในประเทศในความเท่าเทียมกันของอำนาจซื้อ)

ชนพื้นเมืองในทวีปอเมริกา ซึ่งอาจสืบเชื้อสายมาจากชาวเอเชีย ได้เข้ามาตั้งถิ่นฐานในสหรัฐอเมริกาแผ่นดินใหญ่มาเป็นเวลาหลายพันปีแล้ว ประชากรชนพื้นเมืองอเมริกันเหล่านี้ลดจำนวนลงอย่างมากหลังจากการยึดครองอาณานิคมของชาวยุโรป สหรัฐอเมริกาถูกก่อตั้งโดย ๑๓ อาณานิคมของอังกฤษ ซึ่งมีทำเลอยู่ตามฝั่งทะเลแอตแลนติก เมื่อวันที่ ๔ กรกฎาคม พ.ศ. ๒๓๑๙ ชาวอเมริกันประกาศอิสรภาพ ซึ่งเป็นการอ้างสิทธิ์ในการกำหนดชะตาของตนเอง และการสร้างสหภาพความร่วมมือขึ้น รัฐซึ่งก่อการจลาจลสามารถเอาชนะราชอาณาจักรบริเตนใหญ่ในสงครามประกาศอิสรภาพสหรัฐอเมริกา ซึ่งเป็นอาณานิคมแห่งแรกที่ประกาศอิสรภาพได้สำเร็จ อนุสัญญาฟิลาเดลเฟียได้ประกาศใช้รัฐธรรมนูญแห่งสหรัฐอเมริกามาบัดปัจจุบัน เมื่อวันที่ ๑๗ กันยายน พ.ศ. ๒๓๓๐ การปรับใช้อนุสัญญาดังกล่าวมีผลให้รัฐต่าง ๆ กลายเป็นส่วนหนึ่งของสาธารณรัฐเดี่ยว และขึ้นตรงต่อรัฐบาลกลางที่มีอำนาจเด็ดขาด

ในช่วงคริสต์ศตวรรษที่ ๑๙ สหรัฐอเมริกาได้ดินแดนเพิ่มเติมจากฝรั่งเศส สเปน สหราชอาณาจักร เม็กซิโก และรัสเซีย และผนวกดินแดนรวมกับสาธารณรัฐเท็กซัสและสาธารณรัฐฮาวาย ความขัดแย้งระหว่างรัฐสิทธิกรรมทางตอนใต้และรัฐอุตสาหกรรมทางตอนเหนือ เหนือสิทธิของรัฐ และการขยายจำนวนของทาสได้นำไปสู่สงครามกลางเมืองอเมริกา เมื่อราวคริสต์ทศวรรษ ๑๘๖๐ ชัยชนะของฝ่ายเหนือได้ป้องกันการแบ่งแยกประเทศอย่างถาวร และยุติการค้าทาสตามกฎหมายในสหรัฐอเมริกา ในราวคริสต์ทศวรรษ ๑๘๗๐ เศรษฐกิจสหรัฐอเมริกานับว่าใหญ่ที่สุดในโลก และสงครามสเปน-อเมริกันและสงครามโลกครั้งที่หนึ่งได้เน้นย้ำถึงสถานภาพทางทหารของสหรัฐอเมริกา สหรัฐอเมริกาก้าวขึ้นมาจากสงครามโลกครั้งที่สอง เป็นประเทศแรกซึ่งมีอาวุธนิวเคลียร์อยู่ในครอบครอง และเป็นสมาชิกถาวรของคณะมนตรีความมั่นคงแห่งสหประชาชาติ

หลังจากการสิ้นสุดของสงครามเย็นและการยุบสหภาพโซเวียต ส่งผลให้สหรัฐอเมริกา กลายเป็นรัฐอภิมหาอำนาจเดียวของโลก สหรัฐอเมริกามีรายจ่ายทางทหารคิดเป็นกว่า ร้อยละ ๔๐ ของรายจ่ายทางทหารทั่วโลก และเป็นผู้นำทางด้านเศรษฐกิจ การเมือง และ สังคมของโลก

### ภูมิศาสตร์ ภูมิอากาศ และสิ่งแวดล้อม



ภาพถ่ายจากดาวเทียมแสดงถึงลักษณะภูมิประเทศของสหรัฐอเมริกาแผ่นดินใหญ่

พื้นที่ขนาดใหญ่เป็นอันดับ ๓ หรือ ๔ ของโลก รองจากรัสเซียและแคนาดา ก่อนหรือเป็นรองจีน - การจัดลำดับดังกล่าวขึ้นอยู่กับว่าดินแดนพิพาทระหว่างจีนและอินเดียจะถูกนับรวมด้วยหรือไม่ และวิธีการคำนวณหาพื้นที่ทั้งหมดของสหรัฐอเมริกาเป็นอย่างไร ซึ่งหนังสือ The World Factbook โดยหน่วยสืบสวนราชการลับกลางสหรัฐอเมริกา ระบุว่าสหรัฐอเมริกามีพื้นที่ ๙,๘๒๖,๖๗๖ (กิโลเมตร)<sup>2</sup> กองสถิติแห่งสหประชาชาติ ระบุไว้ที่ ๙,๖๒๙,๐๙๑ (กิโลเมตร)<sup>2</sup> และ Encyclopedia Britannica ระบุไว้ที่ ๙,๕๒๒,๐๕๕ (กิโลเมตร)<sup>2</sup> แต่ถ้าหากนับรวมเฉพาะพื้นที่บนบกแล้ว สหรัฐอเมริกาถือเป็นประเทศที่มีขนาดใหญ่เป็นอันดับสามของโลก รองจากรัสเซียและจีน และอันดับที่ ๔ คือ แคนาดา



ภาพถ่ายบางส่วนของเทือกเขาร็อกกี

ขนาดพื้นที่ของสหรัฐอเมริกาแผ่นดินใหญ่คิดเป็นอย่างน้อย ๑.๙ ล้านเอเคอร์ แคนาดาอยู่ระหว่างรัฐอะแลสกากับสหรัฐอเมริกาแผ่นดินใหญ่ เป็นรัฐที่มีขนาดใหญ่ที่สุด คิดเป็นพื้นที่กว่า ๓๖๕ ล้านเอเคอร์ รัฐฮาวาย ซึ่งประกอบด้วยหมู่เกาะในมหาสมุทรแปซิฟิกตอนกลาง ตั้งอยู่ทางทิศตะวันตกเฉียงใต้ของทวีปอเมริกาเหนือ มีพื้นที่เล็กที่สุด คือ ๔ ล้านเอเคอร์ สหรัฐอเมริกามี

ที่ราบชายฝั่งแอตแลนติกเป็นที่ตั้งของป่าไม้ไม่ผลัดใบเข้าไปในทวีป และเทือกเขาเปียตมอนท์ เทือกเขาอัลไพเนเซียนแบ่งแยกชายฝั่งตะวันออกจากเกรตเลกส์และทุ่งหญ้ามิดเวสต์ แม่น้ำมิสซิสซิปปี-มิสซูรี เป็นระบบแม่น้ำที่มีความยาวเป็นอันดับสี่ของโลก ไหลจากตอนเหนือลงไปสู่ตอนใต้และผ่านใจกลาง

ของประเทศ ทุ่งหญ้าแพรรีอันอุดมสมบูรณ์กินอาณาเขตไปทางตะวันตกจนถึงเขตที่ราบ

สูงทางภาคตะวันตกเฉียงใต้ เพื่อเกาะร็อกก็วางตัวในแนวเหนือ-ใต้ของประเทศ มีความสูง ณ จุดยอดถึง ๔,๓๐๐ เมตรในรัฐโคโลราโด ถัดออกไปทางตะวันตกเป็นเกรตเบซิน ซึ่งเป็น หินและทะเลทราย อย่างเช่น ทะเลทรายโมฮาวิ ทิวเขาเซียร์ราเนวาดาและทิวเขาคัสเซดมี ความยาวจนเกือบถึงฝั่งทะเลแปซิฟิก ยอดเขาแมกคินลีย์เป็นยอดเขาที่สูงที่สุดในประเทศ และในทวีปอเมริกาเหนือ ด้วยความสูง ๖,๑๙๔ เมตร ตามหมู่เกาะอะเล็กซานเดอร์และหมู่ เกาะอลูเตียนในรัฐอะแลสกายังมีภูเขาไฟที่ยังปะทุอยู่โดยทั่วไป รวมทั้งหมู่เกาะภูเขาไฟใน รัฐฮาวายอีกด้วย

สหรัฐอเมริกาขนาดใหญ่ และความหลากหลายทางภูมิศาสตร์และภูมิอากาศ ทางตะวันออกของเส้นเมริเดียนที่ ๑๐๐ ประเทศภูมิอากาศมีตั้งแต่อบอุ่นชื้นภาคพื้น ทวีปทางตอนเหนือ ไปจนถึงอบอุ่นชื้นทางตอนใต้ ปลายด้านใต้สุดของรัฐฟลอริดามี ลักษณะภูมิอากาศแบบเขตร้อน เช่นเดียวกับรัฐฮาวาย เกรตเพลน ทางตะวันตกของเส้น เมอริเดียนที่ ๑๐๐ มีลักษณะกึ่งแห้งแล้ง พื้นที่ภูเขาทางตะวันตกส่วนใหญ่มีภูมิอากาศ แบบที่สูง แห้งแล้งในเกรตเบซิน ทะเลทรายในทางตะวันตกเฉียงใต้ ภูมิอากาศแบบเมดิ เตอร์เรเนียนตามฝั่งทะเลแคลิฟอร์เนีย และภูมิอากาศแบบมหาสมุทรในรัฐออริกอน รัฐ วอชิงตันและรัฐอะแลสกาตอนใต้ พื้นที่ส่วนใหญ่ของรัฐอะแลสกามีภูมิอากาศแบบกึ่งขั้ว โลกหรือขั้วโลก รัฐที่อยู่ติดกับอ่าวเม็กซิโกมักจะมีสภาพอากาศแบบสุดขั้ว โดยมีเฮอริเคน เกิดขึ้นบ่อยครั้ง และสหรัฐอเมริกายังเป็นประเทศซึ่งเกิดทอร์นาโดบ่อยครั้งที่สุดในโลก ส่วนใหญ่เกิดขึ้นในพื้นที่ซึ่งได้ชื่อว่า ทรอกทอร์นาโด ในมิดเวสต์

ระบบนิเวศน์ของสหรัฐอเมริกาถูกพิจารณาว่ามีลักษณะแตกต่างกันอย่างมาก โดยมีพืชมีท่อลำเลียงกว่า ๑๗,๐๐๐ สปีชีส์ในสหรัฐอเมริกาแผ่นดินใหญ่และรัฐอะแลสกา และพืชดอกอีกกว่า ๑,๘๐๐ สปีชีส์ถูกพบในรัฐฮาวาย แต่ถูกพบน้อยในแผ่นดินใหญ่ สหรัฐอเมริกายังเป็นถิ่นที่อยู่ของสัตว์เลี้ยงลูกด้วยนมอีกกว่า ๔๐๐ ชนิด นก ๗๕๐ ชนิด สัตว์เลื้อยคลานและสัตว์สะเทินน้ำสะเทินบกอีกกว่า ๕๐๐ ชนิด แมลงราว ๙๑,๐๐๐ สปีชีส์ได้ถูกค้นพบ ในสหรัฐอเมริกามีอุทยานแห่งชาติ ๕๘ แห่ง และอุทยาน ป่าไม้และเขต อนุรักษ์สัตว์ป่า ภายใต้การดูแลสหพันธรัฐอื่นอีกมากกว่า ๑๐๐ แห่ง ทั้งหมดนี้ รัฐบาล ครอบครองพื้นที่ราวร้อยละ ๒๘.๘ ของพื้นที่ทั้งประเทศ ซึ่งส่วนใหญ่ได้รับการคุ้มครอง ถึงแม้ว่าบางส่วนจะให้เช่าในสัมปทานการขุดเจาะน้ำมันและก๊าซธรรมชาติ การทำเหมือง การตัดไม้ และที่ปศุสัตว์ และอีกร้อยละ ๒.๔ ถูกใช้เพื่อวัตถุประสงค์ทางทหาร

## ประวัติศาสตร์

เป็นที่เชื่อกันมากกว่าชนพื้นเมืองในทวีปอเมริกาในสหรัฐอเมริกาแผ่นดินใหญ่ รวมทั้งชนพื้นเมืองอะแลสกา เป็นผู้อพยพมาจากทวีปเอเชียเมื่อ ๔๐,๐๐๐-๑๒,๐๐๐ ปีที่แล้ว ชนพื้นเมืองบางกลุ่ม เช่น วัฒนธรรมมิสซิสซิปปีในสมัยก่อนโคลัมบัส ได้มีการพัฒนาเกษตรกรรมและสังคมในระดับรัฐ หลังจากที่ชาวยุโรปเริ่มการตั้งถิ่นฐานในทวีปอเมริกา ชนพื้นเมืองหลายล้านคนเสียชีวิตจากโรคระบาดซึ่งติดจากชาวยุโรป เช่น ฝีดาษ



โคลัมบัสกล่าวอ้างการค้นพบโลกใหม่  
ในปี ค.ศ. 1492

ในปี ค.ศ. ๑๔๙๒ นักสำรวจชาวเจนัว คริสโตเฟอร์ โคลัมบัส ภายใต้สัญญาต่อกษัตริย์สเปน ได้เดินทางถึงหมู่เกาะแคริบเบียน และได้ติดต่อกับชนพื้นเมืองเป็นครั้งแรก เมื่อวันที่ ๒ เมษายน ค.ศ. ๑๕๑๓ กองกีสตาตอร์ชาวสเปน คอน ปอนเซ เด เลออน ได้ขึ้นฝั่งในบริเวณซึ่งเขาเรียกว่า "ลา ฟลอริดา" นับเป็นการขึ้นฝั่งบริเวณที่เป็นสหรัฐอเมริกาแผ่นดินใหญ่ในปัจจุบันของชาวยุโรปเป็นครั้งแรกซึ่งได้รับการบันทึก

ไว้ ก่อนจะมีการตั้งถิ่นฐานสเปนในพื้นที่ซึ่งครอบคลุมพื้นที่ทางตะวันตกเฉียงใต้ของสหรัฐอเมริกาไปจนถึงเม็กซิโก พ่อค้าขนสัตว์ชาวฝรั่งเศสได้ก่อตั้งด่านหน้าของนิวฟรานซ์ขึ้นรอบเกรตเลกส์ ก่อนที่ฝรั่งเศสจะอ้างสิทธิ์เหนือพื้นที่ส่วนใหญ่ของทวีปอเมริกาเหนือไปจนถึงอ่าวเม็กซิโกในที่สุด การตั้งถิ่นฐานของชาวอังกฤษแห่งแรก คือ อาณานิคมเวอร์จิเนีย ในเจมส์ทาวน์ ในปี ค.ศ. ๑๖๐๗ และอาณานิคมฟลิ้มธของพวกพิลกริม ในปี ค.ศ. ๑๖๒๐ และในปี ค.ศ. ๑๖๒๘ สัญญาเช่าอาณานิคมอ่าวแมสซาชูเซตส์ ทำให้มีผู้อพยพเข้ามาเป็นจำนวนมาก; ในปี ค.ศ. ๑๖๓๔

นิวอิงแลนด์มีกลุ่มเพียวริตันอาศัยอยู่ ๑๐,๐๐๐ คน ระหว่างปลายคริสต์ทศวรรษ ๑๖๑๐ จนถึงการปฏิวัติอเมริกา มีนักโทษราว ๕๐,๐๐๐ คนถูกส่งตัวมายังอาณานิคมอังกฤษในทวีปอเมริกา นับตั้งแต่ปี ค.ศ. ๑๖๑๔ ชาวดัตช์ได้ตั้งถิ่นฐานตามแนวแม่น้ำฮัดสัน รวมทั้งนิวอัมสเตอร์ดัมบนเกาะแมนฮัตตัน

ในปี ค.ศ. ๑๖๗๔ อาณานิคมชาวดัตช์ได้ถูกผนวกรวมกับอังกฤษ จังหวัดนิวเนเธอร์แลนด์ถูกเปลี่ยนชื่อเป็นนิวยอร์ก ผู้อพยพใหม่อีกจำนวนมาก โดยเฉพาะอย่างยิ่ง ทางตอนใต้ เป็นคนรับใช้ซึ่งถูกผูกมัดด้วยสัญญา – คิดเป็นผู้อพยพสู่เวอร์จิเนียจำนวนกว่าสองในสามระหว่างปี ค.ศ. ๑๖๓๐-๑๖๘๐ และปลายคริสต์ศตวรรษที่ ๑๗ ทาสชาวแอฟริกัน

ได้กลายมาเป็นแหล่งหลักสำหรับแรงงานที่ถูกผูกมัด และในปี ค.ศ. ๑๗๒๙ หลังจากการแบ่งแคลิฟอร์เนียและการตั้งอาณานิคมในจอร์เจีย ในปี ค.ศ. ๑๗๓๒ อาณานิคมอังกฤษสิบสามแห่ง ซึ่งจะกลายมาเป็นสหรัฐอเมริกาในภายหลัง ได้ถูกจัดตั้งขึ้น แต่ละรัฐมีรัฐบาลท้องถิ่นซึ่งเปิดให้มีการเลือกตั้งแก่ชายผู้เป็นเสรีชนส่วนใหญ่ ด้วยการเพิ่มขึ้นของสิทธิโบราณของชาวอังกฤษและความสำนึกในการปกครองตนเองกระตุ้นการสนับสนุนสำหรับกลุ่มสาธารณรัฐนิยม ซึ่งทั้งหมดได้ทำให้การค้าทาสแอฟริกันถูกต้องตามกฎหมาย และด้วยอัตราการเกิดสูง อัตราการตายต่ำ และอัตราการอพยพคงที่ ทำให้ประชากรในอาณานิคมเพิ่มจำนวนขึ้นอย่างรวดเร็ว ขบวนการฟื้นฟูคริสเตียนในราวคริสต์ทศวรรษ ๑๗๓๐ และ ๑๗๔๐ เป็นที่รู้จักกันว่า การตื่นตัวครั้งใหญ่ ซึ่งทำให้เกิดความสนใจในเสรีภาพทางศาสนาและลัทธิ ในสงครามฝรั่งเศสและอินเดีย กองทัพอังกฤษยึดแคนาดามาจากฝรั่งเศส แต่ประชากรผู้พูดภาษาฝรั่งเศสยังคงถูกโดดเดี่ยวทางการเมืองจากอาณานิคมทางใต้ หากไม่นับกลุ่มชนพื้นเมืองอเมริกันพลัดถิ่น ในอาณานิคมทั้งสิบสามของอังกฤษมีจำนวนประชากรถึง ๒.๖ ล้านคนในปี ค.ศ. ๑๗๗๐ เป็นชาวอังกฤษจำนวนหนึ่งในสาม และหนึ่งในห้าเป็นทาสผิวดำ แต่ถึงแม้ว่าจะถูกบังคับให้จ่ายภาษีแก่อังกฤษ อาณานิคมอเมริกันกลับไม่มีผู้แทนในรัฐสภาบริเตนใหญ่เลย

### การประกาศเอกราชและการขยายอาณาเขต



คำประกาศอิสรภาพแห่งสหรัฐอเมริกา  
โดย จอห์น ทรัมบูล วาดเมื่อ ค.ศ. 1817-1818

ความขัดแย้งระหว่างชาวอาณานิคมอเมริกันและชาวอังกฤษระหว่างยุคปฏิวัติราวคริสต์ทศวรรษ ๑๗๖๐ และต้นคริสต์ทศวรรษ ๑๗๗๐ นับไปสู่สงครามประกาศอิสรภาพสหรัฐอเมริกา อันเป็นสงครามที่เกิดขึ้นระหว่างปี ค.ศ. ๑๗๗๕-๑๗๘๑ เมื่อวันที่ ๑๔ มิถุนายน ค.ศ. ๑๗๗๕ รัฐสภาภาคพื้นทวีป เปิดประชุมในฟิลาเดลเฟีย และก่อตั้ง

กองทัพภาคพื้นทวีป ภายใต้การบังคับบัญชาของจอร์จ วอชิงตัน การประกาศว่า "มนุษย์ทุกคนเกิดมาโดยเท่าเทียมกัน" และมนุษย์ทุกคนมี "สิทธิซึ่งไม่อาจโอนให้กันได้อย่างแน่นอน" รัฐสภาได้ประกาศคำประกาศอิสรภาพแห่งสหรัฐอเมริกา โดยคำร่างส่วนใหญ่เป็นผลงานของโทมัส เจฟเฟอร์สัน เมื่อวันที่ ๔ กรกฎาคม ค.ศ. ๑๗๗๖ ในวันดังกล่าวได้มีการเฉลิมฉลองขึ้นทุกปีเพื่อระลึกถึงวันอิสรภาพของสหรัฐอเมริกา ในปี ค.ศ. ๑๗๗๗

ข้อบังคับแห่งสมพันธรัฐได้ก่อตั้งรัฐบาลสมพันธรัฐขึ้นอย่างหลวม ๆ ซึ่งมีอำนาจจนถึงปี ค.ศ. ๑๗๘๙

ภายหลังจากความพ่ายแพ้ของอังกฤษ โดยกองทัพอเมริกันซึ่งได้รับการสนับสนุนจากฝรั่งเศส บริเตนใหญ่จึงรับรองอิสรภาพของสหรัฐอเมริกา และอธิปไตยของรัฐเหนือดินแดนอเมริกันไปทางตะวันตกจนถึงแม่น้ำมิสซิสซิปปี การประชุมร่างรัฐธรรมนูญถูกก่อตั้งขึ้นในปี ค.ศ. ๑๗๘๗ โดยกลุ่มผู้สนับสนุนให้มีการจัดตั้งรัฐบาลของชาติที่มีความเข้มแข็ง และมีอำนาจในการเก็บภาษี รัฐธรรมนูญแห่งสหรัฐอเมริกาได้รับการรับรองในปี ค.ศ. ๑๗๘๘ เช่นเดียวกับสภาสูง สภาผู้แทนราษฎร และประธานาธิบดี — จอร์จ วอชิงตัน — เข้าดำรงตำแหน่งในปี ค.ศ. ๑๗๘๙ บัญญัติว่าด้วยสิทธิพื้นฐานของพลเมือง ห้ามการจำกัดเสรีภาพส่วนบุคคลโดยรัฐบาล และรับประกันขอบเขตในการคุ้มครองตามกฎหมาย ได้ประกาศใช้เมื่อปี ค.ศ. ๑๗๙๑

ทัศนคติซึ่งมีต่อทาสเองก็ได้มีการเปลี่ยนแปลงเช่นกัน; วรรคในรัฐธรรมนูญได้คุ้มครองการค้าทาสแอฟริกันเพียงกลุ่มเดียวจนถึงปี ค.ศ. ๑๘๐๘ รัฐทางตอนเหนือได้ประกาศเลิกทาสระหว่าง ค.ศ. ๑๗๘๐-๑๘๐๔ เหลือเพียงแต่รัฐทาสทางตอนใต้ ซึ่งเป็นผู้ปกป้อง "สถาบันพิเศษ" ยุคการตื่นตัวครั้งที่สอง เริ่มต้นขึ้นเมื่อราวคริสต์ทศวรรษ ๑๘๐๐ ทำให้การเผยแพร่คำสั่งสอนของพระเยซู กลายเป็นกำลังเบื้องหลังกลุ่มเคลื่อนไหวปฏิรูปสังคมหลายกลุ่ม รวมทั้งการเลิกทาส



ดินแดนซึ่งสหรัฐอเมริกาเข้าถึงสิทธิแบ่งตาม

ดินแดนซึ่งสหรัฐอเมริกาเข้าถึงสิทธิแบ่งตามเวลาความกระตือรือร้นของสหรัฐอเมริกาในการขยายตัวไปทางทิศตะวันตกทำให้สหรัฐอเมริกาต้องเผชิญกับสงครามอเมริกันอินเดียนอันยาวนาน การซื้อหลุยส์เซียนาจากดินแดนซึ่งฝรั่งเศสกล่าวอ้าง ในสมัยของประธานาธิบดีโทมัส เจฟเฟอร์สัน ในปี ค.ศ. ๑๘๐๓ ทำให้พื้นที่ของประเทศเพิ่มขึ้นเกือบสอง

เท่า สงครามปี ๑๘๑๒ ซึ่งเป็นการสู้รบกับอังกฤษเหนือข้อเจ็บใจหลายประการ และเพื่อสร้างและส่งเสริมชาตินิยมในสหรัฐอเมริกา การส่งทหารเข้าบุกรุกฟลอริดาหลายครั้งทำให้สเปนยินยอมจะยกดินแดนดังกล่าวและดินแดนอื่นของชายฝั่งอ่าวในปี ค.ศ. ๑๘๑๙ เส้นทางธารน้ำตาเป็นตัวอย่างของนโยบายย้ายถิ่นฐานชาวอินเดียน ซึ่งทำให้ชนพื้นเมืองจำนวนมากต้องละทิ้งดินแดนของตน สหรัฐอเมริกาผนวกสาธารณรัฐเท็กซัส ในปี ค.ศ. ๑๘๔๕ แนวคิดของเทพลิขิตได้รับความนิยมอย่างมากในช่วงเวลาดังกล่าว สนธิสัญญาโอ

เรกอน ในปี ค.ศ. ๑๘๔๖ กับอังกฤษ ทำให้สหรัฐอเมริกาครอบครองดินแดนภาคตะวันตกเฉียงเหนือในปัจจุบัน ชัยชนะของสหรัฐอเมริกาในสงครามเม็กซิโก-อเมริกา นำไปสู่การผนวกดินแดนแคลิฟอร์เนีย และพื้นที่ส่วนใหญ่ทางภาคตะวันตกเฉียงใต้ ยุคตื่นทองแคลิฟอร์เนีย เมื่อราว ค.ศ. ๑๘๔๘-๑๘๔๙ ยิ่งทำให้มีประชากรจำนวนมากอพยพไปทางทิศตะวันตกมากยิ่งขึ้น ทางรถไฟใหม่ทำให้การย้ายถิ่นฐานของผู้ตั้งถิ่นฐานง่ายขึ้นและยังส่งผลให้เกิดความขัดแย้งกับชนพื้นเมืองอเมริกัน ภายในเวลาครึ่งศตวรรษ มีโบซอนอเมริกันถูกฆ่ากว่า ๔๐ ล้านตัว เพื่อใช้เนื้อและหนัง และเพื่อทำให้การแพร่ขยายของระบบทางรถไฟไกลยิ่งขึ้น การสูญเสียกระบือ อันเป็นแหล่งทรัพยากรหลักสำหรับชาวอินเดียนที่ราบ ทำให้เกิดผลกระทบต่อการคงอยู่ของวัฒนธรรมของชาวพื้นเมืองหลายอย่าง

### การเมืองการปกครอง รัฐบาล และการเลือกตั้ง

มีรูปแบบการปกครองแบบสหพันธรัฐ (Federal Republic) แบ่งอำนาจออกเป็น ๓ ฝ่าย ภายใต้บทบัญญัติแห่งรัฐธรรมนูญ แต่ละฝ่ายได้รับเลือกในลักษณะที่แตกต่างกันออกไป จึงมีการตรวจสอบและถ่วงดุลอำนาจซึ่งกันและกัน (checks and balances) ประกอบด้วยพรรคการเมืองใหญ่ ๒ พรรค คือ พรรครีพับลิกัน (Republican) และพรรคเดโมแครต (Democrat) ดังนี้

ฝ่ายบริหาร มีประธานาธิบดี (President) เป็นประมุขและเป็นหัวหน้ารัฐบาล (Chief of Executive) ได้รับเลือกจากการเลือกตั้งทั่วไป ร่วมกับรองประธานาธิบดีทุก ๔ ปี ในวันอังคารแรกหลังวันจันทร์แรกของเดือนพฤศจิกายน ประธานาธิบดีมาจากการเลือกตั้งผ่านคณะผู้เลือกตั้ง (Electoral College) จำนวน ๕๓๘ คน ดำรงตำแหน่งไม่เกิน ๒ สมัย สมัยละ ๔ ปี ประธานาธิบดีจะเป็นผู้ร่างรัฐบัญญัติต่อรัฐสภา และทำหน้าที่เป็นผู้บัญชาการทหารสูงสุด ผู้ทำสนธิสัญญาต่าง ๆ ตลอดจนแต่งตั้งผู้พิพากษาเอกอัครราชทูต และตำแหน่งต่าง ๆ ของฝ่ายบริหารตั้งแต่ระดับรองผู้ช่วยรัฐมนตรี (Deputy Assistant Secretary) ขึ้นไป

ฝ่ายนิติบัญญัติ ประกอบด้วย ๒ สภา คือ

๑. วุฒิสภา มีสมาชิกจากแต่ละรัฐ รัฐละ ๒ คน รวมเป็น ๑๐๐ คน ดำรงตำแหน่งสมัยละ ๖ ปี โดยสมาชิกจำนวน ๑ ใน ๓ ครบวาระทุก ๒ ปี วุฒิสภามีอำนาจให้ความเห็นชอบ หรือไม่เห็นชอบต่อบุคคลที่ประธานาธิบดีเสนอขอแต่งตั้ง รวมทั้งคณะรัฐมนตรี และให้สัตยาบันสนธิสัญญา รองประธานาธิบดีสหรัฐฯ เป็นผู้ดำรงตำแหน่งประธานวุฒิสภาโดยตำแหน่ง (President of the Senate)

๒.สภาผู้แทนราษฎร มีสมาชิก ๔๓๕ คน แบ่งตามสัดส่วนของประชากรในรัฐ คือ ประชากร ๕๗๕,๐๐๐ คน ต่อ สมาชิก ๑ คน ดำรงตำแหน่งสมัยละ ๒ ปี ประธานสภา (Speaker of the House)

ฝ่ายตุลาการ ประกอบด้วย ศาลชั้นต้น (Circuit Court) ศาลอุทธรณ์ (Appeal Court) และศาลฎีกา (Supreme Court) ศาลฎีกามีอำนาจที่จะล้มเลิกกฎหมายใด ๆ และการปฏิบัติการของฝ่ายบริหารที่ได้วินิจฉัยแล้วว่าขัดต่อรัฐธรรมนูญ ในการแต่งตั้งผู้พิพากษาศาลฎีกานั้น ประธานาธิบดีเป็นผู้เสนอชื่อและวุฒิสภาเป็นผู้ให้การรับรอง โดยศาลสูงของสหพันธ์มีผู้พิพากษาทั้งหมด ๙ คน ซึ่งดำรงตำแหน่งได้โดยไม่มีกำหนดวาระ

สิทธิในการเลือกตั้ง : อายุ ๑๘ ปีขึ้นไป

### การแบ่งเขตรัฐกิจ

สหรัฐอเมริกาปัจจุบันประกอบด้วย รัฐ ๕๐ รัฐ ดังต่อไปนี้

- |                  |                      |                   |
|------------------|----------------------|-------------------|
| ๑. คอนเนตทิคัต   | ๒. เคนทักกี          | ๓. แคนซัส         |
| ๔. แคลิฟอร์เนีย  | ๕. โคโลราโด          | ๖. จอร์เจีย       |
| ๗. เซาท์แคโรไลนา | ๘. เซาท์ดาโคตา       | ๙. เดลาแวร์       |
| ๑๐. เทกซัส       | ๑๑. เทนเนสซี         | ๑๒. นอร์ทแคโรไลนา |
| ๑๓. นอร์ทดาโกตา  | ๑๔. นิวเจอร์ซีย์     | ๑๕. นิวเม็กซิโก   |
| ๑๖. นิวยอร์ก     | ๑๗. นิวแฮมป์เชียร์   | ๑๘. เนแบรסקา      |
| ๑๙. เนวาดา       | ๒๐. เพนซิลเวเนีย     | ๒๑. ฟลอริดา       |
| ๒๒. มอนแทนา      | ๒๓. มิชิแกน          | ๒๔. มินนิโซตา     |
| ๒๕. มิสซิสซิปปี  | ๒๖. มิสซูรี          | ๒๗. เมน           |
| ๒๘. แมริแลนด์    | ๒๙. แมสซาชูเซตส์     | ๓๐. ยูทาห์        |
| ๓๑. โรดไอแลนด์   | ๓๒. ลุยเซียนา        | ๓๓. วอชิงตัน      |
| ๓๔. วิสคอนซิน    | ๓๕. เวสต์เวอร์จิเนีย | ๓๖. เวอร์จิเนีย   |
| ๓๗. เวอร์มอนต์   | ๓๘. ไวโอมิง          | ๓๙. ออริกอน       |
| ๔๐. อะแลสกา      | ๔๑. อาร์คันซอ        | ๔๒. อินดีแอนา     |
| ๔๓. อิลลินอยส์   | ๔๔. แอริโซนา         | ๔๕. แอละแบมา      |
| ๔๖. โอคลาโฮมา    | ๔๗. โอไฮโอ           | ๔๘. โอดาโฮ        |
| ๔๙. ไอโอวา       | ๕๐. ฮาวาย            |                   |

นอกจากนี้ยังประกอบด้วยดินแดนอื่น ๆ ได้แก่ ดินแดน ดิสตริกต์ออฟโคลัมเบีย ซึ่งเป็นที่ตั้งของกรุงวอชิงตัน ดี.ซี. เมืองหลวงของประเทศ และดินแดนโพ้นทะเลอื่น ๆ ที่

สำคัญได้แก่ อเมริกันซามัว กวม จอห์นสตันอะทอลล์ หมู่เกาะมิดเวย์ หมู่เกาะนอร์เทิร์นมาเรียนา เปอร์โตริโก และหมู่เกาะเวอร์จินของสหรัฐอเมริกา และอีกหนึ่งดินแดนคือ เขตคลองปานามาที่สหรัฐอเมริกาเข้าไปจากปานามา



**เชื้อชาติ**

ตามข้อมูลของ CIA World Fact ปี พ.ศ. ๒๕๔๘ ประชากรของสหรัฐอเมริกาประกอบด้วย

- คนผิวขาว รวมถึง คนเม็กซิกัน ๘๑.๗% หรือ ๒๔๑ ล้านคน
- คนผิวดำ หรือ แอฟริกันอเมริกัน ๑๒.๙% หรือ ๓๖.๔ ล้านคน
- คนอเมริกันเอเชีย ๔.๒% หรือ ๑๑.๙ ล้านคน
- ชาวอินเดียนแดง ๑.๔% หรือ ๔.๑ ล้านคน
- ชาวฮาวาย ๐.๒%

**ภาษา**

สหรัฐอเมริกาไม่มีการกำหนดภาษาทางการ แต่ในทางปฏิบัติภาษาอังกฤษเป็นภาษาที่ใช้กันมากที่สุดในประเทศ ในบางรัฐได้มีการกำหนดภาษาทางการของรัฐ นอกจากนี้ภาษาที่มีใช้กันมากในสหรัฐอเมริกามากกว่าหนึ่งล้านคน ได้แก่ ภาษาสเปน ภาษาจีน ภาษาฝรั่งเศส ภาษาเวียดนาม และ ภาษาเยอรมัน

## ศาสนา

ในสหรัฐอเมริกาไม่มีการกำหนดศาสนาประจำชาติอย่างเป็นทางการ อย่างไรก็ตาม จากการสำรวจเรื่องศาสนามีประมาณ ๗๖.๗% ของชาวอเมริกันนับถือศาสนาคริสต์ (๕๒% นิกายโปรเตสแตนต์ ๒๔.๕% นิกายโรมันคาทอลิก และนิกายอื่นอีก ๐.๒%) โดยที่เหลือ เป็นชาวอเมริกันนับถือศาสนาอื่น หรือไม่นับถือศาสนาใดเลย

## การศึกษา

ระบบการศึกษาในสหรัฐอเมริกาควบคุมโดยแต่ละรัฐแยกจากกัน เด็กทุกคนจะถูกให้เรียนจบในระดับไฮสคูล และจบในระดับชั้นเกรด ๑๒ หรือเทียบเท่า โดยผู้ปกครองสามารถเลือกให้ลูกเรียนที่โรงเรียนรัฐบาล หรือโรงเรียนเอกชน นอกจากนี้ยังมีผู้ปกครองบางกลุ่ม ที่สอนให้ลูกเรียนด้วยตนเองที่บ้านหรือในชุมชนซึ่งเรียกลักษณะนี้ว่าโฮมสคูล ภายหลังจากจบการศึกษา นักเรียนสามารถเลือกเรียนต่อในระดับมหาวิทยาลัยทั้งในมหาวิทยาลัยรัฐหรือมหาวิทยาลัยเอกชน โดยนักเรียนสามารถกู้เงินจากทางธนาคารหรือหน่วยงานราชการสำหรับจ่ายเป็นค่าเล่าเรียนในระดับนี้ และจ่ายคืนภายหลังจากจบการศึกษา มหาวิทยาลัยเอกชนส่วนใหญ่ค่าเรียนจะแพงกว่ามหาวิทยาลัยรัฐ ในขณะที่คุณภาพของมหาวิทยาลัยบางแห่งเทียบเท่า ดีกว่า หรือด้อยกว่ามหาวิทยาลัยรัฐ นอกจากนี้นักเรียนสามารถเลือกเรียนในวิทยาลัยชุมชนที่ค่าเรียนถูกกว่าทั้งมหาวิทยาลัยรัฐและเอกชนในช่วง ๒ ปีแรก และโอนหน่วยกิตไปเข้าเรียนในมหาวิทยาลัยอื่นในช่วงต่อมาได้ มหาวิทยาลัยที่สำคัญในสหรัฐอเมริกาเช่น มหาวิทยาลัยฮาร์วาร์ด มหาวิทยาลัยเยล มหาวิทยาลัยสแตนฟอร์ด มหาวิทยาลัยเพนซิลเวเนีย มหาวิทยาลัยพรินซ์ตัน สถาบันเทคโนโลยีแมสซาชูเซตส์ มหาวิทยาลัยแคลิฟอร์เนีย เบิร์กลีย์ มหาวิทยาลัยโคลัมเบีย มหาวิทยาลัยคอร์เนลล์ และ มหาวิทยาลัยชิคาโก เป็นต้น

สหรัฐอเมริกาใช้อัตราการอ่านออกเขียนได้ค่อนข้างสูง โดยมีค่า ๘๖-๘๘% ของประชากรที่อายุมากกว่า ๑๕ ปี

## ไฟฟ้า

สหรัฐอเมริกามีระบบไฟฟ้าแบบ ๑๑๕ Volts, ๖๐ Cycles ซึ่งแตกต่างจากประเทศไทย ถ้านักศึกษาต้องการนำเครื่องใช้ไฟฟ้าจากเมืองไทยไปก็จำเป็นต้องหาซื้อเครื่องแปลงกระแสไฟฟ้า (Adapter) ไปด้วย

## ระบบโทรศัพท์

ในสหรัฐอเมริกาให้บริการโทรศัพท์สาธารณะอยู่ทั่วไปทั้งแบบหยอดเหรียญ ใช้บัตรโทรศัพท์ รวมถึงบัตรเครดิต ซึ่งถือได้ว่ามีความสะดวกสบายอย่างมาก นอกจากนี้ นักศึกษายังสามารถขอติดตั้งโทรศัพท์ภายในที่พักของตนเองได้อีกด้วย ซึ่งมีขั้นตอนไม่ยุ่งยากเนื่องจากเป็นบริการขั้นพื้นฐานที่ รัฐบาลสหรัฐอเมริกาจัดให้แก่ประชาชน โดยมีองค์กรซึ่งให้บริการอยู่ ๒ ประเภท คือ องค์กรโทรศัพท์ท้องถิ่น และองค์กรโทรศัพท์ทางไกล

• การโทรศัพท์จากประเทศไทยไปสหรัฐอเมริกาก็สามารถทำได้โดยกด ๐๐๑ + ๑ (รหัสประเทศสหรัฐอเมริกา) + area code + หมายเลขโทรศัพท์ปลายทาง

• การโทรศัพท์จากสหรัฐอเมริกากลับมาประเทศไทยทำได้โดยกด ๐๑๑ + ๖๖ (รหัสประเทศไทย) + ๒ (รหัสกรุงเทพ) + หมายเลขโทรศัพท์ปลายทาง

สำหรับ ค่าบริการทางบริษัทที่นักศึกษาเลือกใช้บริการจะส่งใบแจ้งหนี้ให้นักศึกษา เป็นรายเดือน ซึ่งในใบแจ้งหนี้จะแจ้งให้ทราบถึงค่าใช้จ่ายต่างๆ ซึ่งแบ่งออกเป็น ค่าบริการขั้นพื้นฐาน ค่าโทรศัพท์ภายในท้องถิ่น ค่าโทรศัพท์ทางไกล ซึ่งนักศึกษาสามารถชำระค่าบริการได้ทั้งทำการโทรศัพท์ หรือส่งจ่ายเป็นเช็คแล้วส่งไปทางไปรษณีย์

นอกจากนี้ยังมีบริการโทรศัพท์ทางไกลผ่านทางอินเทอร์เน็ตซึ่งมีอัตราค่า บริการค่อนข้างถูก และเป็นที่ยอมรับอย่างมากอีกด้วย โดยอัตราค่าบริการจะขึ้นอยู่กับประเทศที่เราต้องการจะโทรไป แต่มีข้อเสีย คือ ผู้ที่ต้องการใช้บริการในรูปแบบนี้จำเป็นต้องมีอุปกรณ์ต่างๆ ครบ ซึ่งก็คือ คอมพิวเตอร์ซึ่งสามารถเชื่อมต่อกับอินเทอร์เน็ตได้ และ Head Phone นอกจากนี้คุณภาพของเสียงก็จะเปลี่ยนไปตามประสิทธิภาพของอินเทอร์เน็ตอีกด้วย

## เวลา

ด้วยประเทศสหรัฐอเมริกาเป็นประเทศที่มีพื้นที่กว้างมาก จึงมีการแบ่งความแตกต่างของเวลาตามเส้นแบ่งของโลก เป็น ๔ เขตเวลา (Time Zone) คือ

- Eastern Time Zone (EST) จะมีเวลาช้ากว่าในประเทศไทยเท่ากับ ๑๒ ชั่วโมง

- Central Time Zone (CST) จะมีเวลาช้ากว่าในประเทศไทยเท่ากับ ๑๓ ชั่วโมง

- Mountain Time Zone (MST) จะมีเวลาช้ากว่าในประเทศไทยเท่ากับ ๑๔ ชั่วโมง

- Pacific Time zone (PST) จะมีเวลาช้ากว่าในประเทศไทยเท่ากับ ๑๕ ชั่วโมง

ในแต่ละ Time Zone จะมีเวลาแตกต่างกัน ๑ ชั่วโมง ตัวอย่างเช่น เวลาใน Eastern โซน เป็นเวลาบ่าย ๔ โมงเย็น เวลาในเขต Central โซนจะเป็นบ่าย ๓ โมงเย็น ในเขต Mountain โซนเป็นเวลาบ่าย ๒ โมง และเวลาในเขต Pacific โซนจะเป็นเวลาบ่าย ๑ โมงตรง

เวลาต่างจากไทย : ฝั่งตะวันออก ๑๒ ชั่วโมง ฝั่งตะวันตก ๑๕ ชั่วโมง

### ระบบการคมนาคมของประเทศสหรัฐอเมริกา

การคมนาคมที่สหรัฐอเมริกามีให้เลือกหลากหลายรูปแบบทั้งรถโดยสารประจำทาง รถไฟ รถไฟใต้ดิน รถแท็กซี่ รวมถึงรถยนต์ส่วนตัว การคมนาคมที่สหรัฐอเมริกาค่อนข้างสะดวกสบาย มีการบริการที่ดี มีตารางเวลาในการรับส่งที่แน่นอน ทำให้สามารถกำหนดแผนการเดินทางได้ถูก ต้อง

#### รถโดยสารประจำทาง

รถโดยสารประจำทางในสหรัฐอเมริกาจะมีบริการทั้งภายในเมืองและระหว่างเมือง ในเมืองใหญ่ๆ จะมีรถโดยสารประจำทางบริการตลอด ๒๔ ชั่วโมง ส่วนในเมืองเล็กๆ อาจต้องใช้เวลาในการรอรถแต่ละเที่ยวประมาณ ๓๐ นาที รถโดยสารประจำทางที่สหรัฐอเมริกามี ๒ ประเภท คือ รถโดยสารขนาดเล็กซึ่งจะวิ่งให้บริการในระยะทางใกล้ๆ และรถโดยสารขนาดใหญ่ซึ่งจะวิ่งให้บริการในระยะที่ไกลขึ้น ในการเดินทางแต่ละครั้งนักศึกษาควรเตรียมเงินให้พอดีกับค่าเดินทางเนื่อง จากคนขับรถจะไม่มีเงินทอน แต่โดยส่วนใหญ่แล้วนักศึกษาที่แสดงบัตรประจำตัวนักศึกษาจะไม่ต้องเสียค่าโดยสาร หรือถ้าต้องเสียก็จะได้รับส่วนลดจากราคาปกติ และเมื่อนักศึกษาลงจากรถแล้วควรจะกล่าว Thank you เพื่อแสดงการขอบคุณคนขับรถที่ให้บริการแก่เรา

การบริการรถโดยสารประจำทางที่สหรัฐจะมีตารางเวลาการให้บริการที่แน่นอน ซึ่งนักศึกษาสามารถดูได้จากที่ป้ายรถโดยสาร นอกจากนี้ที่ป้ายรถโดยสารยังมีข้อมูลเกี่ยวกับประกาศวันหยุด ค่าโดยสาร รวมเบอร์โทรศัพท์สำหรับสอบถามรายละเอียดของเส้นทางและข้อมูลของรถโดยสารอีก ด้วย

#### แท็กซี่

แท็กซี่มีให้บริการอยู่ทั่วไป ซึ่งมีความสะดวกสบายกว่าการใช้บริการรถโดยสารประจำทางแต่ ก็มีค่าบริการที่ค่อนข้างสูง นักศึกษาสามารถใช้

บริการแท็กซี่ได้โดยการโทรศัพท์เรียกให้แท็กซี่มารับและโดยธรรมเนียมแล้วนักศึกษาควรให้ทิปแก่คนขับแท็กซี่ประมาณ ๑๐ - ๒๐% ของค่าโดยสาร

### รถไฟใต้ดิน

รถไฟใต้ดินเป็นระบบการขนส่งมวลชนซึ่งเป็นที่นิยมเนื่องจากมีความรวดเร็วและสะดวกสบายกว่าการเดินทางโดยรถโดยสารประจำทาง นอกจากนี้การให้บริการของรถไฟใต้ดินยังมีจำนวน การให้บริการมากกว่ารถประจำทาง สำหรับตัวรถไฟใต้ดินนั้นจะมีจำหน่ายที่ตู้จำหน่ายตั๋วอัตโนมัติ หรือที่เคาน์เตอร์ สำหรับราคาค่าเดินทางนั้นก็ขึ้นอยู่กับระยะทาง

### รถยนต์ส่วนตัว

การมีรถยนต์ส่วนตัวทำให้นักศึกษามีความสะดวกมากในการเดินทางไปมหาวิทยาลัย แต่ก็มีค่าใช้จ่ายค่อนข้างสูงทั้งในเรื่องของค่าบำรุงรักษา และการต่อทะเบียนรถยนต์ สำหรับใบขับขี่ นักศึกษาควรที่จะทำใบขับขี่เพื่อขับรถยนต์เพราะในบางรัฐมีกฎหมายไม่อนุญาตให้ใช้ใบขับขี่ นานาชาติ นอกจากนี้ยังกฎหมายเรื่องการทำประกันรถยนต์ หรือการอนุญาตให้เฉพาะผู้เป็นเจ้าของรถยนต์เท่านั้นเป็นผู้ขับรถยนต์แต่เพียงผู้เดียว ดังนั้นนักศึกษาควรที่จะพิจารณาว่ามีความจำเป็นหรือไม่ที่จะต้องซื้อรถยนต์

### เมืองลอสแอนเจลิส

ลอสแอนเจลิส (Los Angeles) หรือที่รู้จักในชื่อ แอลเอ (L.A.) เป็นเมืองใหญ่ที่มีประชากรมากที่สุดอันดับ ๒ ในสหรัฐอเมริกา และเป็นหนึ่งในศูนย์กลาง ทางด้านเศรษฐกิจ วัฒนธรรม และการบันเทิง ลอสแอนเจลิสตั้งอยู่ในมลรัฐแคลิฟอร์เนีย และเริ่มตั้งเป็นเมืองเมื่อวันที่ ๔ เมษายน พ.ศ. ๒๓๙๓ (ค.ศ. ๑๘๕๐) ในขณะที่มีประชากร ๑,๖๑๐ คน ในปี พ.ศ. ๒๕๔๓ ตามสำมะโนประชากรลอสแอนเจลิส มีประชากรประมาณ ๔ ล้านคนในเขตตัวเมือง และเขตรอบนอกประมาณ ๑๗.๕ ล้านคน ลอสแอนเจลิสได้ชื่อว่าเป็นเมืองที่มีการปะปนของวัฒนธรรมมากที่สุดในโลก เนื่องจากการอพยพของคนหลายเชื้อชาติ เนื่องจากลักษณะของอากาศที่อบอุ่นสบาย และลักษณะการเป็นอยู่ต่างๆ

ชื่อเมืองลอสแอนเจลิส (Los Angeles) มาจากคำว่า โลสอังเคเลส (Los Ángeles) ในภาษาสเปน หมายถึง เทวดาหลายองค์เป็นรูปพหูพจน์ของคำว่า el ángel ซึ่งเป็นเพศชาย ซึ่งชื่อเมืองนั้นมีความหมายว่า "เมืองแห่งเทพ" เช่นเดียวกับ กรุงเทพฯ

ลอสแอนเจลิส ได้เป็นที่รู้จักในชื่อของที่ตั้งของ ฮอลลีวูด และปลายทางของถนนสายประวัติศาสตร์ รัท ๖๖ มหาวิทยาลัยที่มีชื่อเสียงที่ตั้งอยู่ในลอสแอนเจลิส ได้แก่ มหาวิทยาลัยแคลิฟอร์เนีย ลอสแอนเจลิส (UCLA) และ มหาวิทยาลัยเซาเทิร์นแคลิฟอร์เนีย (USC)

ทีมกีฬาที่มีชื่อเสียงในเมืองได้แก่ ลอสแอนเจลิส เลเกอร์ส์ (บาสเกตบอล) ลอสแอนเจลิส คลิปเปอร์ส์ (บาสเกตบอล) ลอสแอนเจลิส ดอดจ์เจอร์ส (เบสบอล) ลอสแอนเจลิส คิงส์ (ฮอกกี้น้ำแข็ง) ลอสแอนเจลิส แกลกซี (ฟุตบอล) ซี.ดี. ซิวาส ยูเอสเอ (ฟุตบอล) นอกจากนี้ในเมืองลอสแอนเจลิส ได้เคยเป็นเจ้าภาพจัดงานโอลิมปิก สองครั้ง ในปี พ.ศ. ๒๔๗๕ (ค.ศ. ๑๙๓๒) และ พ.ศ. ๒๕๒๗ (ค.ศ. ๑๙๘๔) ในอดีตมีทีมอเมริกันฟุตบอลในชื่อ "ลอสแอนเจลิส เรดเดอร์ส" ซึ่งปัจจุบันได้ย้ายไปประจำเมืองโอ๊กแลนด์ และเปลี่ยนชื่อเป็น โอ๊กแลนด์ เรดเดอร์ส ตั้งแต่ปี พ.ศ. ๒๕๓๘



### ซานฟรานซิสโก

ซานฟรานซิสโก หรือ แซนแฟรนซิสโก (San Francisco)

คือเมืองในรัฐแคลิฟอร์เนีย สหรัฐอเมริกา มีประชากร ประมาณ ๘๐๘,๙๗๖ คน[๑] ซึ่งเป็นเมืองที่มีความหนาแน่นประชากรเป็นอันดับสองของประเทศ เมืองซานฟรานซิสโกตั้งอยู่บริเวณอ่าวซานฟรานซิสโก

ชาวยุโรปกลุ่มแรกที่มาตั้งรกรากในซานฟรานซิสโกคือชาวสเปน โดยในปี ค.ศ. ๑๗๗๖ เมืองมีชื่อว่า เซนต์ฟรานซิส (St. Francis) ในภายหลังจากช่วงยุคตื่นทองในปี ค.ศ. ๑๘๔๘ ทำให้ประชากรในซานฟรานซิสโกเพิ่มขึ้นอย่างรวดเร็ว และเมืองเติบโตอย่างมาก ถึงแม้ว่าซานฟรานซิสโกจะประสบปัญหา แผ่นดินไหวและไฟไหม้ขนาดใหญ่ในช่วงปี ค.ศ. ๑๙๐๖ ซานฟรานซิสโกกลับฟื้นตัวได้อย่างรวดเร็ว และได้ชื่อว่าเป็นเมืองสำคัญเมืองหนึ่งในแถบชายฝั่งตะวันตกของประเทศ

ซานฟรานซิสโกมีลักษณะภูมิประเทศที่เป็นเขา และมีชายฝั่งติดกับมหาสมุทรแปซิฟิก สัญลักษณ์ที่ขึ้นชื่อของเมืองซานฟรานซิสโกได้แก่ สะพานโกลเดนเกต และแหล่งท่องเที่ยวที่มีชื่อเสียงได้แก่ เกาะอัลคาทราซ รถรางซานฟรานซิสโก Pier ๓๙ และ ถนนลอมบาร์ด ทีมกีฬา อเมริกันฟุตบอล ที่สำคัญได้แก่ ซานฟรานซิสโก ๔๙ers เป็นเมืองเศรษฐกิจที่มีขนาดใหญ่ และชาวเอเชียอาศัยที่อ่าวซานฟรานซิสโกเป็นจำนวนมาก



สะพานโกลเด้นเกต



ท่าเรือฟิชเชอร์แมนวาร์ฟ



สภาพเมืองซานฟรานซิสโก



อัลคาทราซ



รถรางซานฟรานซิสโก

## มลรัฐเนวาดา (เมืองลาสเวกัส)

ลาสเวกัส (อังกฤษ: Las Vegas) เป็นเมืองที่ตั้งอยู่ในมลรัฐเนวาดา สหรัฐอเมริกา เป็นสถานที่ที่ชาวอเมริกันและคนทั่วโลก ให้ฉายาว่า "เมืองแห่งบาป" (Sin City) หรือนักเขียนบางคนให้ชื่อว่าเป็น "America's Playground" หรือสนามเด็กเล่นของสหรัฐอเมริกา

ลาสเวกัสเป็นสถานที่ที่มีลักษณะพิเศษ เพราะเมืองทั้งเมืองเจริญเติบโตขึ้นมาจากความก้าวหน้าที่ก้าวหน้าของกิจการการพนัน เป็นแรงดึงดูดหลักให้นักท่องเที่ยวหลั่งไหลเข้ามาต่อมาก็ได้พัฒนาไปสู่ธุรกิจบริการใกล้เคียง ได้แก่ โรงแรม ศูนย์แสดงสินค้า ศูนย์ประชุม ร้านอาหาร ห้างสรรพสินค้า ซึ่งล้วนแล้วแต่มีความโอ่อ่าอลังการ และขนาดใหญ่มากกว่าที่อื่นในโลก จะหาได้ค่อนข้างยากที่จะมีบ่อนการพนัน และโรงแรมมารวมตัวกันอย่างแน่นหนาในบริเวณใกล้เคียงกันเหมือนกับเมืองลาสเวกัส แห่งนี้ โดยในที่สุด ปัจจุบันนี้ คนไปเที่ยวลาสเวกัสไม่ได้เป็นเพราะต้องการที่จะไปเล่นการพนันหรือไปดื่มกินให้สนุกเป็นหลักอีกต่อไป แต่ไปเพื่อได้เห็นลักษณะอันพิเศษของเมืองนี้



เมืองลาสเวกัส ปลายสุดของถนน STRIP

อุทยาน  
ตะวันตก)

แกรนด์แคนยอน (อังกฤษ: Grand Canyon) เป็นดินแดนหินผาและหุบเหว ซึ่งหน้าผามีความสูงถึง ๑๖๐๐ เมตร และหุบเหวสูงถึง ๔๕๐ กิโลเมตร ซึ่งอยู่ในทางตะวันตกเฉียงเหนือของรัฐแอริโซนา ประเทศสหรัฐอเมริกา ซึ่งมีนักท่องเที่ยวนับแสนๆคนในแต่ละปี และผู้ค้นพบคือพันตรีจอร์จ เวสลีย์ เพาเวลล์และคณะเมื่อปี ค.ศ. ๑๘๖๙



ลาสเวกัสเป็นเมืองที่ประชากรหนาแน่นอันดับ ๓๒ ของประเทศในปี ๒๕๔๙



เขื่อนฮูเวอร์ หรือ ฮูเวอร์แควม (Hoover Dam) และรู้จักในชื่อ โบลเดอร์แควม (Boulder Dam - เขื่อนหินยักษ์) เป็นเขื่อนคอนกรีตขนาดใหญ่กั้นแม่น้ำโคโลราโด ตั้งอยู่บนเขตแดนของมลรัฐเนวาดา และมลรัฐแอริโซนา ในสหรัฐอเมริกา (ระหว่างเมืองลาสเวกัส และ ช่องแคบแกรนด์แคนยอน) สร้างเสร็จในปี พ.ศ. ๒๔๗๘ (ค.ศ. ๑๙๓๕) ซึ่งในขณะที่สร้างเสร็จเป็นเขื่อนและโครงสร้างคอนกรีตขนาดใหญ่ที่สุดในโลก และกลายมาเป็นอันดับสองหลังจากเขื่อนแกรนด์คูลีสร้างเสร็จในปี พ.ศ. ๒๔๘๘ ปัจจุบันเขื่อนฮูเวอร์เป็นเขื่อนผลิตไฟฟ้าใหญ่เป็นอันดับที่ ๓๔ ของโลก

เขื่อนฮูเวอร์ตั้งอยู่ทางทิศตะวันออกเฉียงใต้ของลาสเวกัส ประมาณ ๔๘ กิโลเมตร (๓๐ ไมล์)

เขื่อนฮูเวอร์ตั้งชื่อตามประธานาธิบดี เฮอร์เบิร์ต ฮูเวอร์ (Herbert Hoover) ซึ่งเป็นผู้ผลักดันสำคัญของโครงการเขื่อนฮูเวอร์ตั้งแต่แรก การก่อสร้างเริ่มต้นในปี พ.ศ. ๒๔๗๔ และเสร็จในวันที่ ๒๙ พฤษภาคม พ.ศ. ๒๔๗๘ ซึ่งเสร็จก่อนกำหนดถึง ๒ ปี การสร้างเขื่อนฮูเวอร์ทำให้เกิดทะเลสาบฝีมือมนุษย์ คือ ทะเลสาบมีด (Lake Mead)

ตัวเขื่อนสูง ๒๑๘ เมตร ฐานข้างล่างกว้าง ๑๙๘ เมตร สันเขื่อนข้างบนกว้าง ๑๓.๕ เมตร ยาว ๓๘๕ เมตร ใช้คอนกรีตเฉพาะสร้างตัวเขื่อน ๓,๒๕๐,๐๐๐ ลูกบาศก์หลาและส่วนอื่นๆ อีก ๔,๔๐๐,๐๐๐ ลูกบาศก์หลา มีเครื่องทำไฟฟ้าจากน้ำตกรวม ๑๗ เครื่อง ให้กำลังไฟฟ้า ๑,๘๓๕,๐๐๐ กิโลวัตต์ การสร้างเขื่อนมีจุดประสงค์เพื่อป้องกันอุทกภัย กักน้ำไว้ใช้ในการกสิกรรม สงวนพันธ์ปลา สร้างกระแสไฟฟ้าด้วยพลังน้ำ

## บทที่ ๒

### City and County of San Francisco

คณะกรรมการการคมนาคม สถาผู้แทนราษฎร ได้เดินทางไปศึกษาดูงาน ณ City and County of San Francisco ประเทศสหรัฐอเมริกา ในวันที่ ๑๒ มกราคม ๒๕๕๔ เวลา ๐๙.๓๐ - ๑๑.๓๐ นาฬิกา เพื่อศึกษาระบบการจัดการขนส่ง การบริหารจัดการระบบรางและถนน ตลอดจนการบริหารจัดการสิ่งอำนวยความสะดวกในด้านต่าง ๆ ในระบบขนส่งของเมืองซานฟรานซิสโก ประเทศสหรัฐอเมริกา สรุปสาระสำคัญได้ดังนี้

#### ๒.๑ ระบบการจัดการขนส่ง การบริหารจัดการระบบรางและถนน

##### **๒.๑.๑ San Francisco Municipal Transportation Agency (SFMTA)**

SFMTA ก่อตั้งขึ้นในปี ค.ศ.๑๙๙๙ อยู่ภายใต้การกำกับดูแลของเทศบาลเมืองซานฟรานซิสโก มีอำนาจหน้าที่ในการดูแลกิจการขนส่งสาธารณะเพื่อให้บริการด้านการขนส่งในระดับภูมิภาคของเมืองซานฟรานซิสโกและเมืองแคริฟอร์เนีย ใช้งบประมาณในการก่อสร้างครั้งแรก ๗๐๐,๐๐๐,๐๐๐ U\$ ดอลลาร์สหรัฐอเมริกา

การขนส่งที่ถือว่าเป็นหัวใจหลักของการคมนาคมและขนส่งคือการคมนาคมและขนส่งโดยรถซึ่งเป็นที่รู้จักกันในชื่อ “MUNI” เปิดให้บริการรับส่งผู้โดยสารมาตั้งแต่ปี ค.ศ. ๑๙๑๒ มีรูปแบบการขนส่ง ๕ รูปแบบ ได้แก่ รถบัส รถราง รถไฟ รถไฟฟ้าและรถเคเบิล ในแต่ละวัน MUNI จะมีผู้ใช้บริการประมาณ ๗๐๐,๐๐๐ คน / วัน หรือประมาณ ๒๐๐ ล้านคน / ปี มีรถวิ่งรับส่งผู้โดยสารในเมืองซานฟรานซิสโก ๓๕,๐๐๐ คัน / วัน ให้บริการตลอด ๒๔ ชั่วโมง มีเส้นทางเดินรถครอบคลุมในและรอบ ๆ เขตเมืองซานฟรานซิสโก ๘๐ เส้นทาง

กำหนดเวลาตลอดจนความถี่ของการให้บริการจะแตกต่างกันออกไปในแต่ละช่วงเวลา เช่น ช่วงชั่วโมงเร่งด่วนจะมีรถวิ่งรับส่งผู้โดยสารทุก ๕ - ๑๐ นาที ช่วงเวลาปกติ (๐๙.๐๐ - ๒๔.๐๐ นาฬิกา) จะมีรถวิ่งรับส่งผู้โดยสารทุก ๕ - ๒๐ นาที ช่วงหลัง ๒๔.๐๐ นาฬิกาจะมีรถวิ่งรับส่งผู้โดยสารทุก ๓๐ นาที ส่วนในวันหยุดจะมีรถวิ่งรับส่งผู้โดยสารทุก ๑๐ - ๒๐ นาที ทั้งนี้ผู้โดยสารสามารถตรวจสอบหรือวางแผนการเดินทางผ่านทางระบบ GPS ซึ่งมีความทันสมัยเป็นอย่างมาก



### บัตรโดยสารของ “MUNI”

บัตรโดยสารของ “MUNI” วางจำหน่ายที่เครื่องขายบัตรซึ่งตั้งอยู่บริเวณสถานีของ “MUNI” บัตรมีอายุการใช้งาน ๙๐ วัน นับตั้งแต่วันที่ซื้อซึ่งผู้โดยสารสามารถตรวจสอบวันหมดอายุของบัตรโดยสารได้ที่เครื่องขายตัวของ “MUNI” สามารถใช้บัตรดังกล่าวกับรถโดยสารเกือบทุกประเภท เช่น BART, AC Transit, Caltrans, Golden Gate Transit, Light Rail , LRVS

สำหรับผู้โดยสารที่มีอายุ ๖๕ ปี ขึ้นไป หรือเด็กที่มีอายุระหว่าง ๕ - ๑๗ ปี หรือคนพิการ สามารถซื้อบัตรโดยสารได้ในราคาลดพิเศษแต่ต้องนำหลักฐานมาแสดงขณะซื้อบัตรโดยสารด้วย

#### ๒.๑.๒ The Transit Effectiveness Project (TEP)

TEP คือโครงการที่สร้างขึ้นเพื่อเพิ่มประสิทธิภาพให้แก่รถ “MUNI” เพื่อตอบสนองการเดินทางของประชาชนในปัจจุบันและเพื่อการจัดส่งสินค้าในอนาคต

#### ๒.๑.๓ โครงการ Street Light Rail

โครงการนี้เป็นโครงการพัฒนาเส้นทางรถขนส่งสายหลักทั้งขาเข้าและขาออก โดยมีวัตถุประสงค์เพื่อ

- ปรับปรุงการบริการเชิงท่องเที่ยว
- เพิ่มประสิทธิภาพการเชื่อมต่อของระบบการขนส่ง
- สร้างโอกาสทางเศรษฐกิจและสร้างอาชีพให้ชาวซานฟรานซิสโกและผู้ประกอบธุรกิจ

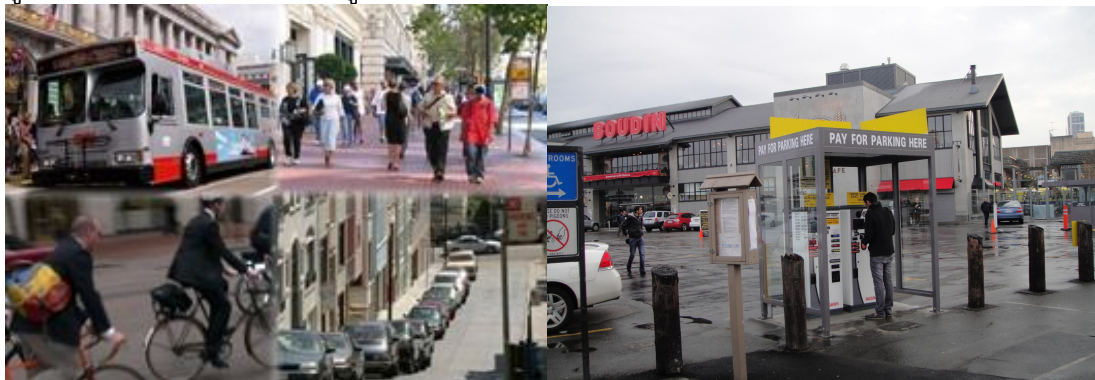
### ๒.๑.๔ โครงการ T – Third Street

โครงการนี้เป็นโครงการที่เน้นการพัฒนาการขนส่งสินค้าทั้งขาเข้าและขาออก โดยระบบราง มีวัตถุประสงค์เพื่อ

- ปรับปรุงการบริการเชิงท่องเที่ยว
- เพิ่มประสิทธิภาพการเชื่อมต่อของระบบการขนส่ง
- สร้างโอกาสทางเศรษฐกิจและสร้างอาชีพให้ชาวซานฟรานซิสโกและผู้ประกอบธุรกิจ

### ๒.๒ การบริหารจัดการสิ่งอำนวยความสะดวกในด้านต่าง ๆ ของระบบการขนส่ง

SFMTA ไม่ได้ดูแลเฉพาะระบบการขนส่งสาธารณะเท่านั้นยังให้การดูแลผู้โดยสารที่ขี่จักรยานและผู้เดินเท้าอีกด้วยกล่าวคือ

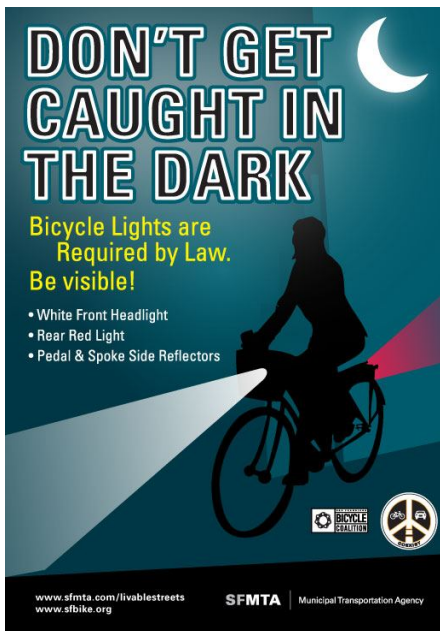


- ส่งเสริมความปลอดภัยและส่งเสริมการขนส่ง

เมืองซานฟรานซิสโกถือเป็นเมืองที่มีถนนหนทางสำหรับผู้เดินเท้าที่ดีที่สุดในประเทศสหรัฐอเมริกาและดีที่สุดในโลกประเทศหนึ่งเพราะมีระบบการป้องกันการเกิดอุบัติเหตุที่จะเกิดกับคนเดินถนน



- ส่งเสริมให้ประชาชนชาวซานฟรานซิสโกหันมาใช้จักรยานในการเดินทาง ภายใต้โครงการถนนนำอยู่เพื่อความปลอดภัยและลดมลพิษ



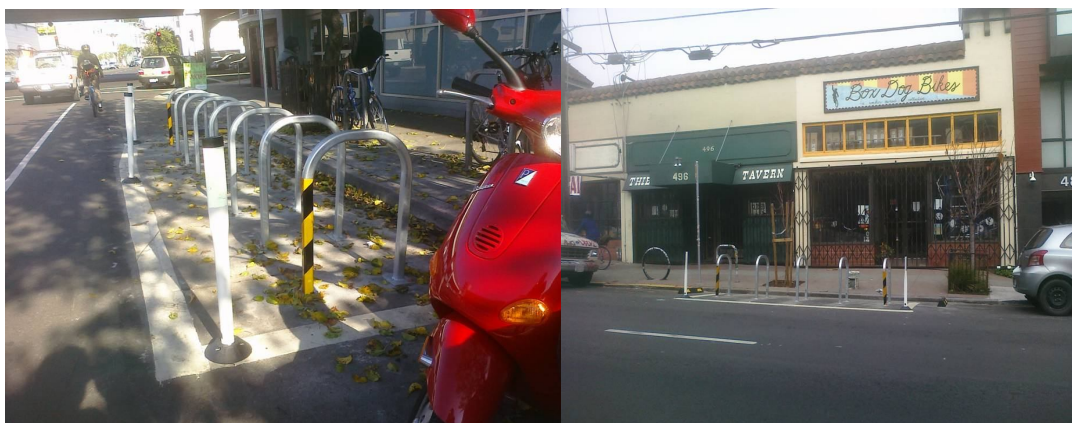
- วางระบบการดูแลความปลอดภัยให้ถนนที่อยู่ใกล้บริเวณโรงเรียนและมหาวิทยาลัย San Francisco Unified School District (SFUSD) ทำหน้าที่ดูแลในเรื่องความปลอดภัยบนท้องถนนหน้าโรงเรียนและมหาวิทยาลัย ทั้งนี้เพื่อส่งเสริมให้นักเรียนนักศึกษา ของโรงเรียนภาครัฐและภาคเอกชนในเมืองซานฟรานซิสโกได้รับความปลอดภัย หากจะขี่จักรยานมาโรงเรียน เช่น จัดเจ้าหน้าที่ดูแลและคอยช่วยเหลือเวลานักเรียน นักศึกษาข้ามถนน ทำป้ายสัญญาณเตือนขณะข้ามถนน จัดรถนักเรียนคอยวิ่งรับส่ง จัดทำโปรจอร์ประชาสัมพันธ์ ขยายไหล่ถนนเพื่อให้มีพื้นที่เดินเท้าเพิ่มมากขึ้น จัดทำสัญญาณไฟจราจรสำหรับคนเดินถนน



- จัดโครงการ The Park and Ride



โครงการนี้มีศูนย์พัฒนาบริหารงานของชุมชนเป็นหน่วยงานที่ทำหน้าที่บริหารจัดการ เช่น มีบริการจัดรถรับส่งจากจุดจอดรถส่วนบุคคลไปยังรถสาธารณะ สำหรับผู้ที่ขี่จักรยานก็จัดที่จอดรถจักรยานไว้ให้



### ๒.๓ ศึกษาสถานที่สะพานโกลเด้นเกตข้ามอ่าวทางตอนเหนือ ของเมืองซานฟรานซิสโก

คณะกรรมการการคมนาคม สภาผู้แทนราษฎร ได้เดินทางไปศึกษาดูงาน ณ สะพานโกลเด้นเกต ซึ่งมีประวัติศาสตร์ความเป็นมาอันยาวนานที่น่าศึกษา เพราะเกิดจากการมีส่วนร่วมของประชาชนในพื้นที่นั้น

สะพานโกลเด้นเกต เป็นสะพานแขวนที่มีความยาวมากที่สุดในโลก ทอดข้ามอ่าวทางตอนเหนือ ของเมืองซานฟรานซิสโก สร้างเป็นแบบโครงแขวน ตัวสะพานแขวนประกอบด้วยหอคอยเหล็กสองข้างข้างละ ๒๑๗ เมตร ( ๗๑๖ ฟุต) ใช้ ลวดเคเบิลที่โยงทอดเป็นตัวดึงน้ำหนักสะพานมีขนาด เส้นผ่าศูนย์กลาง ๓๖ นิ้ว ข้างละ ๒ เส้น รวม ๔ เส้น ยาว ๑๐๗,๐๐๐ ไมล์ และยังมีเส้นลวดเล็ก ยึดสายโยงอีกรวม ๒๗,๕๗๒ เส้น มีช่วงกลางระหว่างตอม่อยาว ๑.๒๖ กิโลเมตร ส่วนริม ๒ ฟาก ยาวข้างละ ๓๔ เมตร รวมยาวทั้งหมดประมาณ ๗ กิโลเมตรมีส่วนกว้าง ๒๗ เมตรเป็นสะพานแบบสะพานแขวนขนาดใหญ่ และยาวมากที่สุดในสะพานแรกในยุคนั้น จนเป็นที่น่ามหัศจรรย์ของผู้ผ่านไปมาและพบเห็นยิ่งนัก

และเป็นแบบอย่างในการออกแบบสร้างสะพานแขวนแบบใหญ่และยาวมากขึ้นไปอีกในโอกาสต่อ ๆ มา



#### ๒.๔ ศึกษาดูงานการบริหารจัดการการคมนาคมและขนส่งทางน้ำเพื่อการท่องเที่ยว ณ ท่าเรือฟิชเชอร์แมนวาร์ฟ นครซานฟรานซิสโก

บริเวณท่าเรือฟิชเชอร์แมนวาร์ฟ (Pier ๓๙) จะเป็นแหล่งรวมของร้านค้า ร้านอาหารของที่ระลึก Hard Rock Cafe แล้วก็ร้านอาหาร ส่วนท่าเรือที่ติดกันคือ ท่าเรือ ๔๑ (Pier ๔๐) ซึ่งเป็นท่าเรือที่นักท่องเที่ยวสามารถซื้อตั๋วเพื่อลงเรือไปยังเกาะอัลคาทราซเกาะอัลคาทราซซึ่งเป็นเกาะที่ถูกค้นพบโดยนักสำรวจชาวสเปน ราวปี ค.ศ.๑๕๔๒ หรือ พ.ศ. ๒๐๘๕ แต่ก็ไม่มีใครสนใจ ที่มาของชื่อนั้นถูกตั้งขึ้นเมื่อวันที่ ๑๒ สิงหาคม ค.ศ.๑๗๗๕ โดยร้อยโทฮวน มานูเอล เดอ อายาลา (Lt.Juan Manuel de Ayala) ซึ่งเป็นนักสำรวจชาวสเปน และชื่อที่ถูกเรียกเป็นครั้งแรกคือ อิสลา เด ลอส อัลคาทราเซียส (Isla de los Alcatraces) มีคำแปลว่า "เกาะนกกระทง"

เกาะแห่งนี้ถูกใช้เป็นที่ตั้งประภาคาร เป็นที่ตั้งของค่ายทหารและเรือนจำสำหรับนักโทษทหารในช่วงปี ค.ศ.๑๘๕๙-๑๙๓๓ และถูกมอบให้เป็นที่คุมขังของกรมราชทัณฑ์ เมื่อวันที่ ๑ ก.ค.๑๙๓๔

คุณอัลคาทราซ ได้ชื่อว่าเป็นคุกที่คุมขังนักโทษที่แน่นหนาที่สุด ที่ไม่มีนักโทษคนใดหลุดรอดออกมาได้เลย อย่างไรก็ตาม เคยมีข่าวว่ามีนักโทษ ๓ คนหลบหนีออกไปได้เมื่อวันที่ ๑๒ มิถุนายน ค.ศ.๑๙๖๒



### ๒.๕ ศึกษาดูงานการจัดการระบบขนส่งมวลชนระบบรางของนครซานฟรานซิสโก (San Francisco Cable Car)

ระบบขนส่งมวลชนระบบรางของนครซานฟรานซิสโก (San Francisco Cable Car) เปิดให้บริการครั้งแรกในปี ค.ศ.๑๘๗๗ หากนับถึงปัจจุบันก็เปิดให้บริการมาแล้วกว่า ๑๐๐ ปี มีลักษณะคล้ายตู้รถไฟขนาดเล็กวิ่งอยู่บนรางในท้องถนนเช่นเดียวกับรถยนต์ การขับเคลื่อนใช้คนขับ ให้บริการทั้งหมด ๓ เส้นทาง คือ สายแคลิฟอร์เนียไลน์ (เป็นสายที่เก่าแก่ที่สุด) สายเบย์แอนด์เลเทอร์ และสายไฮด์แอนด์ปีช เปิดให้บริการทุกวันไม่เว้นวันหยุดราชการ ผู้โดยสารสามารถตรวจสอบราคาและตารางการเดินทางได้ที่ [www.sfcablecar.com](http://www.sfcablecar.com) ซึ่งการนั่งรถรางชมเมืองจะต้องจ่ายค่าบริการ ๕ U\$ ดอลลาร์สหรัฐอเมริกาต่อคนต่อครั้ง



## บทที่ ๓

## City of North Las Vegas

คณะกรรมการการคมนาคม สถาผู้แทนราษฎร ได้เดินทางไปศึกษาดูงาน ณ City of North Las Vegas ประเทศสหรัฐอเมริกา ในวันที่ ๑๔ มกราคม ๒๕๕๔ เวลา ๐๙.๓๐ – ๑๑.๓๐ นาฬิกา เพื่อศึกษาระบบการจัดการขนส่ง การบริหารจัดการระบบรางและถนน ตลอดจนการบริหารจัดการสิ่งอำนวยความสะดวกในด้านต่าง ๆ ในระบบขนส่งของเมืองลาสเวกัส ประเทศสหรัฐอเมริกา สรุปสาระสำคัญได้ดังนี้

### ๓.๑ Regional Transportation Commission (RTC)

RTC เป็นระบบการขนส่งสาธารณะของเมืองลาสเวกัส ประเทศสหรัฐอเมริกา ในปี ค.ศ. ๒๐๐๘ RTC ประสบปัญหาทางด้านกฎหมายเนื่องจากอุบัติเหตุที่รถของ RTC ไปก่อให้เกิดความเสียหายแก่ผู้อยู่อาศัยและบ้านพักบริเวณที่รถวิ่งผ่าน ทำให้ประชาชนรวมตัวกันต่อต้านและเรียกร้องให้ RTC ปรับปรุงกระบวนการรักษาความปลอดภัยให้มากขึ้นซึ่งขณะนี้ RTC ได้ปรับปรุงกระบวนการรักษาความปลอดภัยเป็นอย่างดีแล้ว



ปี ค.ศ. ๒๐๐๙ RTC ได้รับผลกระทบจากภาวะน้ำมันมีราคาสูงขึ้นทั่วโลก ภาคการขนส่งของสำนักงานคณะกรรมการกำกับอัตราค่าโดยสารรถประจำทางเสนอให้ปรับค่าโดยสารของรถประจำทางเพิ่มขึ้น ๖๒ %

ปี ค.ศ. ๒๐๑๐ RTC นำข้อเสนอแนะของ Academy for Career Enhancement (ACE) มาใช้กับการจัดบริการรถโดยสารประจำทาง คือ



- เชื่อมต่อเส้นทางการเดินรถสาย ACE Gold และ สาย Downtown Las Vegas เข้ากับสถานีขนถ่ายสินค้าหลักของเมืองลาสเวกัส
- จัดบริการ ACEXpress ซึ่งเป็นรถประจำทางแบบด่วนพิเศษเชื่อมต่อระหว่างเมืองทางด้านตะวันตกเฉียงเหนือของเมืองลาสเวกัสเข้ากับ Centennial UNLV และ Downtown Las Vegas

### ๓.๒ The Downtown Transportation Center (DTC)

DTC เป็นระบบการขนส่งหลักอย่างหนึ่งของเมืองลาสเวกัส มีสิ่งอำนวยความสะดวกสบายให้แก่ผู้โดยสารที่มาใช้บริการ คือ

- มีช่องให้บริการผู้มาใช้บริการ ๓๔ ช่อง
- ห้องน้ำให้แก่ผู้มาใช้บริการ
- จัดสำนักงานรักษาความปลอดภัยเพื่อวางระบบรักษาความปลอดภัยให้แก่ผู้โดยสาร
- จัดฝ่ายบริการลูกค้าสัมพันธ์
- จัดตั้งเครื่องขายบัตรโดยสารสาธารณะ
- จัดที่จอดรถสำหรับผู้มาใช้บริการ
- จัดห้องสำหรับให้ผู้โดยสารนั่งรอเมื่อรถยังไม่ถึง



### ๓.๓ South Strip Transfer Terminal (SSTT)

ก่อตั้งขึ้นในปี ค.ศ. ๒๐๐๓ อยู่ภายใต้การกำกับดูแลของ RTC ให้บริการด้านการขนส่งสาธารณะในเมืองลาสเวกัส ประเทศสหรัฐอเมริกา ตั้งอยู่ทางตอนใต้ของสนามบิน McCarran ถนนซันเซ็ทและถนน Gillespie มีสิ่งอำนวยความสะดวกสบายให้แก่ผู้โดยสารที่มาใช้บริการ คือ

- มีช่องให้บริการผู้มาใช้บริการ ๑๘ ช่อง
- มีโทรศัพท์สาธารณะให้บริการผู้โดยสารที่มาใช้บริการ
- มีห้องน้ำบริการผู้โดยสาร
- มีเครื่องจำหน่ายตั๋วอัตโนมัติ
- มีสำนักงานรักษาความปลอดภัยให้แก่ผู้มาใช้บริการ
- มีศูนย์บริการลูกค้าสัมพันธ์
- จัดห้องสำหรับผู้โดยสารนั่งรอเมื่อรถยังไม่ถึง

### ๓.๔ Bonneville Transit Center (BTC)

BTC เปิดให้บริการครั้งแรกวันที่ ๗ พฤศจิกายน ค.ศ. ๒๐๑๐ ตั้งอยู่บริเวณ Bonneville Ave และ Casino Center Blvd มีวัตถุประสงค์เพื่อให้เป็นศูนย์กลางการขนส่งแทนศูนย์กลางการขนส่ง Downtown มีสิ่งอำนวยความสะดวกให้แก่ผู้มาใช้บริการ คือ

- มีช่องให้บริการผู้มาใช้บริการ ๒๐ ช่อง
- มีห้องน้ำบริการผู้โดยสาร
- มีสำนักงานรักษาความปลอดภัยให้แก่ผู้มาใช้บริการ
- มีศูนย์บริการลูกค้าสัมพันธ์
- มีเครื่องจำหน่ายตั๋วอัตโนมัติ
- จัดที่จอดรถจักรยานให้แก่ผู้มาใช้บริการ
- จัดร้านซ่อมจักรยานไว้คอยให้บริการแก่ผู้โดยสาร
- มีสำนักงานดูแลระบบ RTC Transit

### ๓.๕ ศึกษาสถานการณ์จัดการระบบการคมนาคมและขนส่งระหว่างเมืองลาสเวกัสไปยังอุทยานแห่งชาติแกรนด์แคนยอน (ฝั่งตะวันตก)

ซึ่งคณะกรรมการการคมนาคมได้เดินทางศึกษาสถานการณ์ระบบการคมนาคมขนส่งระหว่างเมืองลาสเวกัสไปยังอุทยานแห่งชาติแกรนด์แคนยอน โดยแกรนด์แคนยอน (อังกฤษ: Grand Canyon) เป็นดินแดนหินผาและหุบเหว ซึ่งหน้าผามีความสูงถึง ๑,๖๐๐

เมตร และหุบเหวสูงถึง ๔๕๐ กิโลเมตร ซึ่งอยู่ในทางตะวันตกเฉียงเหนือของรัฐแอริโซนา ประเทศสหรัฐอเมริกา ซึ่งมีนักท่องเที่ยววันนับแสนๆคนในแต่ละปี และผู้ค้นพบคือพันตรี จอร์น เวสลีย์ เพาเวลล์และคณะเมื่อปี ค.ศ. ๑๘๖๙ ดังนั้นระบบการคมนาคมขนส่ง ระหว่างเมืองจะต้องเดินทางโดยรถบัสโดยสารไม่ประจำทาง เมืองเดินทางไปยังอุทยาน แห่งชาติแกรนด์แคนยอนแล้ว จะต้องเปลี่ยนนั่งรถโดยสารของอุทยานไปยังแกรนด์แคนยอน หลังจากนั้นเมื่อเดินทางไปถึงศูนย์ประสานงานก็จะมีรถบัสและเฮลิคอปเตอร์ ๓๐๐ US ดอลลาร์สหรัฐอเมริกา บริการนักท่องเที่ยวเพื่อชมความงามของแกรนด์แคนยอนที่เกิดจากการกัดกร่อนจากของธรรมชาติเป็นระยะเวลาานาน



## บทที่ ๔

### ข้อสังเกตของคณะกรรมการการคมนาคม

๑. ตามระเบียบของประเทศสหรัฐอเมริกา พนักงานขับรถโดยสารไม่ประจำทาง (รถโค้ช) ที่องเที่ยวต้องมีประสบการณ์ในการขับรถประจำทางมาแล้วเป็นเวลา ๑๐ ปี หรือขับรถโดยสารระหว่างเมืองมาแล้วเป็นเวลา ๒ ปี ในขณะที่พนักงานขับรถโดยสารไม่ประจำทาง (รถโค้ช) ของไทยไม่จำเป็นต้องมีประสบการณ์ในการขับรถโดยสารเพียงมีใบอนุญาตขับขี่รถยนต์ก็สามารถให้บริการขับรถโดยสารไม่ประจำทางเพื่อการท่องเที่ยวได้แล้ว

๒. รถโค้ชของประเทศสหรัฐอเมริกาจะตั้งระบบจำกัดความเร็วในการวิ่งไว้กับคันเร่งโดยจะวิ่งได้สูงสุดที่ ๘๐ ไมล์ / ชั่วโมง ในขณะที่รถโดยสารของประเทศไทยยังไม่มีระบบควบคุมความเร็วของรถ จะมีก็แต่เพียงป้ายเตือนให้วิ่งได้ก็กิโลเมตรต่อชั่วโมงเท่านั้น ซึ่งผู้ขับขี่ส่วนใหญ่ไม่ปฏิบัติตาม

๓. รถไฟขานโตเฟของประเทศสหรัฐอเมริกาเป็นรถไฟที่ให้ความสำคัญกับการให้บริการในการขนส่งสินค้ามากกว่าการโดยสาร ทั้งนี้เป็นผลมาจากการให้บริการขนส่งสินค้าจะได้รับค่าตอบแทนที่มากกว่าและยังเป็นการส่งเสริม สนับสนุนเศรษฐกิจทั้งภายในและระหว่างประเทศ ในขณะที่การขนส่งสินค้าทางรถไฟของประเทศไทยยังไม่ได้รับความนิยมเท่าที่ควร

๔. พนักงานขับรถในประเทศสหรัฐอเมริกาจะมีบัตรประจำตัวพนักงานขับรถซึ่งภายในบัตรนี้จะบรรจุข้อมูลส่วนตัวของพนักงานขับรถเอาไว้ เช่น ประวัติ หมายเลขประจำตัวพนักงานขับรถ ระยะเวลาที่ขับรถมาแล้ว ซึ่งข้อมูลทั้งหมดสามารถตรวจสอบได้ในระบบอินเทอร์เน็ต

๕. ประเทศสหรัฐอเมริกามีกฎหมายอนุญาตให้พนักงานขับรถโดยสารขับรถโดยสารได้วันละ ๙ ชั่วโมง ซึ่งจะต้องมีระยะเวลาให้คนขับหยุดพักประมาณ ๑ ชั่วโมงต่อครั้ง แต่ในกรณีที่มีความจำเป็นจะสามารถขยายระยะเวลาเช่นว่านี้ออกไปอีกไม่เกิน ๕ ชั่วโมง (เท่ากับ ๑๒ ชั่วโมง) แต่ทั้งนี้จะขยายระยะเวลาได้ ๑ วัน / สัปดาห์เท่านั้น

๖. รถเคเบิลคาร์ของประเทศสหรัฐอเมริกามีไว้เพื่อการคมนาคมเชิงท่องเที่ยวเท่านั้นและเคลื่อนที่ได้โดยไม่ใช่พลังงานน้ำมัน แต่จะเคลื่อนที่ได้โดยอาศัยฟันเฟืองและระบบเคเบิลที่ไต่รางไว้ส่วนล่างของรถรางและถนน ซึ่งรถรางใช้แรงมนุษย์ในการบังคับและขับเคลื่อน

**รายละเอียดงบประมาณค่าใช้จ่ายในการเดินทางไปศึกษาดูงาน  
และเจรจาธุรกิจด้านการคมนาคมและขนส่ง  
ของคณะกรรมการการสื่อสารและโทรคมนาคม สภาผู้แทนราษฎร  
ระหว่างวันจันทร์ ที่ ๑๐ ถึงวันพฤหัสบดีที่ ๒๐ มกราคม ๒๕๕๔  
ณ ประเทศสหรัฐอเมริกา  
ประจำปีงบประมาณ ๒๕๕๔**

คณะกรรมการการสื่อสารและโทรคมนาคม สภาผู้แทนราษฎร ได้รับอนุมัติจาก  
ประธานสภาผู้แทนราษฎรให้เดินทางไปศึกษาดูงาน ณ สหรัฐอเมริกา โดยมีรายละเอียดดังนี้

๑. งบประมาณเพื่อเป็นค่าใช้จ่ายในการเดินทางไปศึกษาดูงาน จำนวนเงินทั้งสิ้น  
๔, ๑๓๑,๘๙๐ บาท ดังนี้

๑. ค่าบัตรโดยสารเครื่องบิน	๑,๓๘๓,๘๑๕ บาท
-ระหว่างประเทศ (๑,๒๘๒,๖๓๕ บาท)	
-ภายในของต่างประเทศ (๑๖๕,๐๐๐ บาท)	
๒. ค่าเบี้ยเลี้ยงเดินทาง	๒๘๘,๗๗๐ บาท
๓. ค่าเช่าที่พัก	๑,๐๐๔,๙๖๐ บาท
๔. ค่ารับรอง	๒๘๐,๐๐๐ บาท
๕. ค่าใช้จ่ายอื่น	๕๑๑,๖๗๐ บาท
- ค่าพาหนะภายในต่างประเทศ (๓๗๘,๗๑๐ บาท)	
- ค่าเครื่องแต่งตัว (๘๗,๐๐๐ บาท)	
- ค่าวีซ่า และค่า PIN (๕๕,๙๖๐ บาท)	

**รวมเป็นเงินทั้งสิ้น ๓,๔๖๙,๒๑๕ บาท**

๒. คณะเดินทาง ๑๙ คน ประกอบด้วย กรรมการ จำนวน ๘ คน เลขานุการ  
ประจำคณะกรรมการ จำนวน ๒ คน ไม่เบิกค่าใช้จ่าย จำนวน ๑ คน เจ้าหน้าที่ประจำ  
คณะกรรมการ จำนวน ๒ คน และผู้ติดตาม (ไม่เบิกค่าใช้จ่ายจากงบประมาณ) จำนวน ๘ คน ร่วม  
เดินทางไปศึกษาดูงาน

  
(นายปัญญา ศรีปัญญา)

ประธานคณะกรรมการการคมนาคม

กลุ่มงานคณะกรรมการการคมนาคม

สำนักกรรมการ ๑

โทรศัพท์ ๐-๒๒๔๔-๒๖๖๙, ๐-๒๒๔๔-๒๖๗๘ โทรสาร ๐-๒๒๔๔-๒๖๗๘

# ภาคผนวก



คณะกรรมการการคมนาคม ศึกษาดูงานการบริหารจัดการสะพานโกลเดนเกตที่ทอดยาว  
ข้ามอ่าวตอนเหนือของเมืองซานฟรานซิสโก รัฐแคลิฟอร์เนีย ณ นครซานฟรานซิสโก  
ประเทศสหรัฐอเมริกา เมื่อวันที่ ๑๑ มกราคม ๒๕๕๔





คณะกรรมการการคมนาคม ศึกษาดูงานการบริหารจัดการการคมนาคมขนส่งทางน้ำเพื่อ  
การท่องเที่ยว ณ ท่าเรือฟิชเชอร์แมนวาร์ฟ นครซานฟรานซิสโก ประเทศสหรัฐอเมริกา  
เมื่อวันอังคารที่ ๑๑ มกราคม ๒๕๕๔





คณะกรรมการการคมนาคม ศึกษาดูงานการบริหารจัดการการขนส่งระบบรางของนครซานฟรานซิสโก (San Francisco Cable Car) ประเทศสหรัฐอเมริกา เมื่อวันที่ ๑๒ มกราคม ๒๕๕๔





คณะกรรมการการคมนาคม ศึกษาดูงานระบบขนส่งมวลชนระบบรางของนครซานฟรานซิสโก (San Francisco Cable Car) ณ นครซานฟรานซิสโก ประเทศสหรัฐอเมริกา เมื่อวันที่พฤหัสบดีที่ ๑๓ มกราคม ๒๕๕๔





คณะกรรมการการคมนาคม ศึกษาดูงานการบริหารจัดการระบบการขนส่งมวลชนและระบบการขนส่งเพื่อการท่องเที่ยวของเมืองลาสเวกัสเหนือ ประเทศสหรัฐอเมริกา เมื่อวันที่ ๑๔ มกราคม ๒๕๕๔





คณะกรรมการการคมนาคม เจรจาธุรกิจด้านการคมนาคมและขนส่งร่วมกับนักธุรกิจด้านการคมนาคมและขนส่ง และนายพลเทพ อินทุรัตน์ หอการค้าประจำนครลอสแอนเจลิส ประเทศสหรัฐอเมริกา เมื่อวันที่ ๑๖ มกราคม ๒๕๕๔ ณ Thailand Plaza Restaurant





คณะกรรมการการคมนาคม เจริญธุรกิจด้านการคมนาคมและขนส่งร่วมกับนักธุรกิจด้านการคมนาคมและขนส่ง และนายพลเทพ อินทุรัตน์ หอการค้าประจำนครลอสแอนเจลิส ประเทศสหรัฐอเมริกา เมื่อวันที่ ๑๖ มกราคม ๒๕๕๔ ณ Thailand Plaza Restaurant

